



ΕΠΙΜΕΛΗΤΗΡΙΟ ΙΩΑΝΝΙΝΩΝ

# NEWSletter

τεύχος 30 ♦ 5 Σεπτεμβρίου 2025



6-14|9|2025

Διεθνής  
Εκθεση  
Θεσσαλονίκης  
ΔΙΕΘΝΕΣ ΕΚΘΕΣΙΑΚΟ & ΣΥΝΕΔΡΙΑΚΟ  
ΚΕΝΤΡΟ ΘΕΣΣΑΛΟΝΙΚΗΣ

ΔΕΘ  
HELEXPO

ΟΡΓΑΝΙΣΜΟΣ  
HELEXPO

ΣΥΜΜΕΤΕΧΟΥΜΕ

## 89<sup>η</sup> ΔΕΘ - Περίπτερο 3, Stand A4

το Επιμελητήριο Ιωαννίνων / Enterprise Europe Network στην ΔΕΘ.

Το Επιμελητήριο Ιωαννίνων,  
μέλος του Πανευρωπαϊκού Δικτύου Enterprise Europe Network,

σάς ενημερώνει ότι,  
θα συμμετάσχει και φέτος ως εκθέτης με 10 Επιχειρήσεις-Μέλη του  
στην 89<sup>η</sup> Διεθνή Έκθεση Θεσσαλονίκης 2025.

Η Έκθεση θα πραγματοποιηθεί  
στο Διεθνές Εκθεσιακό Κέντρο Θεσσαλονίκης  
από 6 έως και 14 Σεπτεμβρίου 2025.

Θα είναι ιδιαίτερη χαρά και τιμή μας να σας υποδεχτούμε  
στο Περίπτερο 3, Stand A4

και να συζητήσετε με τον Πρόεδρο και την Διοίκηση του Επιμελητηρίου  
την **Κυριακή 7 Σεπτεμβρίου, ώρα 14:00 μμ.**

Ώρες λειτουργίας Έκθεσης:  
Σάββατο & Κυριακή: 10:00 - 22:00  
Καθημερινές: 16:00 - 22:00



## B2B - ΕΠΙΧΕΙΡΗΜΑΤΙΚΕΣ ΣΥΝΑΝΤΗΣΕΙΣ από το Enterprise Europe Network στην Διεθνή Έκθεση Θεσσαλονίκης 2025



Thessaloniki  
International  
Fair

ufi  
Approved  
International  
Event

7 September 2025 - 10 September 2025  
Greece  
B2B@89th  
Thessaloniki  
International Fair

Register now



SVE  
FEDERATION  
OF INDUSTRIES  
OF GREECE



89th TIF - Celebrating a Century | Join the Official B2B Matchmaking Event

Στο πλαίσιο της 89ης Διεθνούς Έκθεσης Θεσσαλονίκης, που φέτος γιορτάζει τα 100 χρόνια λειτουργίας και προσφοράς στην επιχειρηματικότητα, η **ΔΕΘ HELEXPO** σε συνεργασία με τον **Σύνδεσμος Βιομηχανιών Ελλάδος - ΣΒΕ**, μέλος του δικτύου **Enterprise Europe Network** διοργανώνει Εκδήλωση Επιχειρηματικών Συναντήσεων (B2B).

Οι συναντήσεις θα πραγματοποιηθούν στον ημιώροφο του Περιπτέρου 15, εντός του εκθεσιακού χώρου:

την Κυριακή 7/9 | 11:20-14:00 & 15:00-19:00  
τη Δευτέρα 8/9 - Τετάρτη 10/9 | 16:20-19:00

Η εκδήλωση απευθύνεται, κυρίως, σε επιχειρήσεις και ακαδημαϊκούς φορείς που δραστηριοποιούνται στους ακόλουθους τομείς:

- Αγροτεχνολογία
- Εκπαίδευση
- Φάρμακα & Καλλυντικά
- Logistics & Εφοδιαστική Αλυσίδα
- Τεχνολογία – Έρευνα – Καινοτομία
- Γαστρονομία – Διατροφή
- Ενέργεια – Κυκλική Οικονομία
- Έπιπλα – Εξοπλισμός σπιτιού
- Αυτοκίνηση – Ηλεκτροκίνηση

Οι προγραμματισμένες συναντήσεις θα πραγματοποιηθούν δια ζώσης, βάσει του προσωποποιημένου προγράμματός.

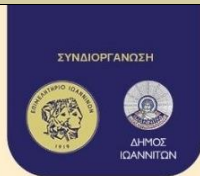
Για περισσότερες πληροφορίες μπορείτε να επικοινωνήσετε με την **κα. Νικολέτα Μουρατίδου**, EEN Advisor στο email: [mouratidou@sbe.org.gr](mailto:mouratidou@sbe.org.gr) ή/και στο τηλέφωνο 2310 539817 (εσωτ. 140).



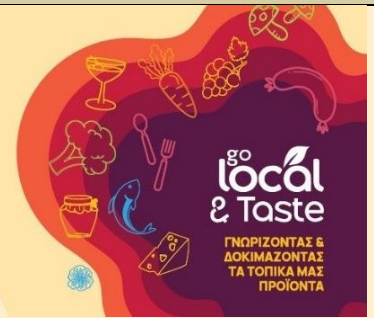
**Enterprise Europe Network-Hellas Επιμελητηρίου Ιωαννίνων:**  
τηλ.: 26510.76589  
email: [enterprise-europe@cci-ioannina.gr](mailto:enterprise-europe@cci-ioannina.gr)

ΕΠΙΜΕΛΗΤΗΡΙΟ  
ΙΩΑΝΝΙΝΩΝ  
5<sup>Η</sup> ΕΚΘΕΣΗ  
ΤΟΠΙΚΩΝ  
ΠΡΟΪΟΝΤΩΝ  
go local

ΔΗΜΟΣ  
ΙΩΑΝΝΙΝΩΝ  
2<sup>ND</sup> LOCAL  
Taste  
of Ioannina



Πάρκο Λιθαρίτσια, ΙΩΑΝΝΙΝΑ  
28 - 31.08.2025



Ένα «ταξίδι» στις γεύσεις των Ιωαννίνων αποτέλεσε η 5η Έκθεση Τοπικών Προϊόντων «Go Local» που διοργάνωσε με επιτυχία το Επιμελητήριο Ιωαννίνων, από τις 28 έως τις 31 Αυγούστου, στο Πάρκο Λιθαρίτσια.

Η φετινή Έκθεση που φιλοξένησε δεκάδες παραγωγούς στην «καρδιά» της πόλης των Ιωαννίνων, ενώθηκε με το «2o Local Taste of Ioannina», σε μια σύμπραξη με τον Δήμο Ιωαννιτών, με στόχο να προσφέρει μια μοναδική εμπειρία γεύσεων και πολιτισμού.

Μέσω της σύμπραξης αυτής, ενισχύθηκε περαιτέρω η προβολή των τοπικών προϊόντων και η στήριξη των παραγωγών, δίνοντας ταυτόχρονα σε ντόπιους και επισκέπτες την ευκαιρία να γνωρίσουν από κοντά τον πλούτο και την παράδοση του τόπου μας.

Τα εγκαίνια της 5ης Έκθεσης Τοπικών Προϊόντων «Go Local» & του «2o Local Taste of Ioannina» πραγματοποιήθηκαν το απόγευμα της περασμένης Πέμπτης.

Αγιασμός τελέστηκε από τον Πανοσιολογιώτατο Αρχιμανδρίτη, Καλλίνικο Ναυρόζογλου, ενώ ακολούθως ο Πρόεδρος του Επιμελητηρίου Ιωαννίνων Σπύρος Μπέκας, καλωσόρισε τους επίσημους προσκεκλημένους και τους επισκέπτες, κάνοντας λόγο για μια νέα σελίδα του Επιμελητηρίου, με κύριο στόχο την ενίσχυση της επιχειρηματικότητας και της εξωστρέφειας.

Παράλληλα, χαρακτήρισε την Έκθεση Τοπικών Προϊόντων που έχει καταστεί θεσμός, «κρίκο στην προβολή των τοπικών προϊόντων και της ταυτότητας της περιοχής», που δημιουργεί υπεραξία για την τοπική οικονομία.

Από την πλευρά του, ο Δήμαρχος Ιωαννίνων Θωμάς Μπέκας έκανε λόγο για ισχυρή συνεργασία Δήμου - Επιμελητηρίου.

Χαιρετισμό απηύθυνε και ο Πρόεδρος της ΓΣΕΒΕΕ Γιώργος Καββαθάς, ενώ στα εγκαίνια είχαν προσκληθεί και παρευρέθηκαν Πρόεδροι Επιμελητηρίων από ολόκληρη τη χώρα.

Ακολούθησε συναυλία, με τη μοναδική Έλενα Παπαρίζου, η οποία κατάφερε να ξεσηκώσει με τα τραγούδια της το Γιαννιώτικο κοινό, που είχε από νωρίς κατακλύσει το Πάρκο για να απολαύσει δωρεάν τη... Number One τραγουδίστρια!

Για τέσσερις ημέρες στα **Λιθαρίτσια**, φιλοξενήθηκαν παραγωγοί και επιχειρήσεις της Περιφερειακής Ενότητας Ιωαννίνων, που δραστηριοποιούνται σε όλο το φάσμα της παραγωγικής διαδικασίας: από τη μεταποίηση αγροτικών και κτηνοτροφικών προϊόντων μέχρι τις συνεταιριστικές οργανώσεις. Οι επισκέπτες, μεταξύ άλλων, είχαν την ευκαιρία να δοκιμάσουν και να προμηθευτούν **μέλι, τυροκομικά, βότανα, κρασιά, λικέρ, παραδοσιακά ζυμαρικά, γλυκά, καλλυντικά** και πολλά άλλα.

Το πρόγραμμα περιλάμβανε και ενδιαφέρουσες δραστηριότητες, όπως **γνωριμία με τα αδέσποτα** με στόχο την υιοθεσία, σε συνεργασία με **Φιλοζωικές Οργανώσεις της πόλης**, ανοιχτό μάθημα γιόγκα για μικρούς και μεγάλους από τον δάσκαλο **Άρη Βλάχο**, επίδειξη πολεμικών τεχνών **Kung Fu & Tai Chi** από την **Ακαδημία Κινέζικων Παραδοσιακών Τεχνών Ιωαννίνων** και παρασκευή εύκολων σνακ με υλικά υψηλής διατροφικής αξίας από την **Κλινική Διαιτολόγο - Διατροφολόγο, Ρένα Σύμπα**, καθώς και ενημερωτική εκδήλωση από την **Α.Μ.Κ.Ε. «ΚΑΝΩΝ»**. Ειδικότερα, ο **Πρόεδρος της «ΚΑΝΩΝ» Γ. Καββαθάς** παρουσίασε στους τοπικούς παραγωγούς τον στόχο του εγχειρήματος αυτού, για την ανάπτυξη ενός ανταγωνιστικού παραγωγικού μοντέλου για τα προϊόντα, με έμφαση στην παράδοση, στον τόπο καταγωγής και στην ποιότητά τους.

Την ίδια στιγμή, μέσω του **«2o Local Taste of Ioannina»**, οι επισκέπτες της Έκθεσης παρακολούθησαν και γεύτηκαν παρασκευές συνταγών της περιοχής από καταξιωμένους επαγγελματίες της πόλης στην τέχνη της γαστρονομίας, υπό την εποπτεία της **Ένωσης Γαστρονομίας Ηπείρου** και την επιμέλεια του διακεκριμένου και πολυβραβευμένου **chef, Ανδρέα Γεωργούλη**. Καλεσμένος της εκδήλωσης, ήταν ο **nomad chef, Ανδρέας Λαγός**, του οποίου η πολυετής μαγειρική φιλοσοφία βασίζεται στην προώθηση και προβολή της ελληνικής πρώτης ύλης και των Ελλήνων παραγωγών.

Η 5η Έκθεση Τοπικών Προϊόντων **«Go Local»** ολοκληρώθηκε το βράδυ της Κυριακής, με δωρεάν **Cocktail Tasting** από τον **Mixologist Τάσο Μάντο** και στιγμές άφθονου γέλιου από τον **ταλαντούχο Διονύση Ζάχο**, ο οποίος παρουσίασε την παράσταση **«Oh mon dieu»**, σε μουσική επιμέλεια του **Άκη Παππά**.



## «Επιχειρηματική Διαδρομή στην Παλιά Αγορά των Ιωαννίνων»

ΕΠΙΜΕΛΗΤΗΡΙΟ  
ΙΩΑΝΝΙΝΩΝ

5<sup>η</sup> ΕΚΘΕΣΗ  
ΤΟΠΙΚΩΝ  
ΠΡΟΪΟΝΤΩΝ  
Go Local

ΔΗΜΟΣ  
ΙΩΑΝΝΙΝΩΝ

2<sup>η</sup> LOCAL  
Taste  
of Ioannina

ΣΥΝΔΙΟΡΓΑΝΩΣΗ

ΕΠΙΜΕΛΗΤΗΡΙΟ ΙΩΑΝΝΙΝΩΝ  
ΔΗΜΟΣ ΙΩΑΝΝΙΝΩΝ

Πάρκο Λιθαρίτσια, ΙΩΑΝΝΙΝΑ  
28 - 31.08.2025

Go Local & Taste  
ΓΗΡΟΖΩΝΤΑΣ &  
ΔΟΚΙΜΑΖΟΝΤΑΣ  
ΤΑ ΤΟΠΙΚΑ ΜΑΣ  
ΠΡΟΪΟΝΤΑ



Στο πλαίσιο της 5ης Έκθεσης Τοπικών Προϊόντων "Go Local", που υλοποιήθηκε από το **Επιμελητήριο Ιωαννίνων**, το **Ινστιτούτο Μικρών Επιχειρήσεων της ΓΣΕΒΕΕ**, σε συνεργασία με το Επιμελητήριο Ιωαννίνων, μέλη του Πανευρωπαϊκού Δικτύου **Enterprise Europe Network**, διοργάνωσαν την ειδική δράση «Επιχειρηματική Διαδρομή στην Παλιά Αγορά των Ιωαννίνων». Η δράση αυτή οργανώθηκε με επιτυχία, από το **ΙΜΕ ΓΣΕΒΕΕ - Παράρτημα Ηπείρου**, επιβεβαιώνοντας τη δυναμική και το ενδιαφέρον που συγκεντρώνουν παρόμοιες πρωτοβουλίες.

Στην δράση συμμετείχαν ο Πρόεδρος της ΓΣΕΒΕΕ κ. Γιώργος Καββαθάς, ο Γενικός Γραμματέας κ. Σωτήριος Κοτσαμπάς, ο Γραμματέας Οικονομικού της Α.Μ.Κ.Ε. «ΚΑΝΩΝ» κ. Ιωάννης Παπαργύρης, καθώς και μέλη του Διοικητικού Συμβουλίου της Συνομοσπονδίας. Τη «Διαδρομή» παρακολούθησαν επίσης ο Πρόεδρος του Επιμελητηρίου Ιωαννίνων Μπέκας Σπυρίδων μαζί με Προέδρους και στελέχη Επιμελητηρίων από όλη την Ελλάδα, γεγονός που ανέδειξε την πανελλήνια απήχηση και τη σημασία της δράσης.

Την περιήγηση πλαισίωσε η Λαογράφος κ. Εβίτα Θεοχάρη, η οποία υποστήριξε τη διαδρομή με ιστορικά στοιχεία και αφηγήσεις, με βασικό άξονα το επιχειρείν στην περιοχή της παλιάς αγοράς.

Η «Επιχειρηματική Διαδρομή» αποτέλεσε μια ζωντανή περιήγηση στο ιστορικό εμπορικό κέντρο των Ιωαννίνων, προσφέροντας στους συμμετέχοντες την ευκαιρία να γνωρίσουν από κοντά μικρές επιχειρήσεις που εδώ και δεκαετίες συνδέουν την οικονομική δραστηριότητα με την κοινωνική ζωή και την πολιτιστική ταυτότητα της πόλης. Την περιήγηση πλαισίωσε η Λαογράφος κ. Εβίτα Θεοχάρη, η οποία υποστήριξε τη διαδρομή με ιστορικά στοιχεία και αφηγήσεις, με βασικό άξονα το επιχειρείν στην περιοχή της παλιάς αγοράς.

Μέσα από τις ιστορίες των επαγγελματιών αναδείχθηκαν η οικογενειακή παράδοση, η τεχνογνωσία, το μεράκι, αλλά και η διάθεση για καινοτομία που χαρακτηρίζουν τις μικρές επιχειρήσεις. Για πρώτη φορά δε, η διαδρομή περιέλαβε και επίσκεψη στον Κόμβο Καινοτομίας Ιωαννίνων, που εδρεύει στην καρδιά του ιστορικού κέντρου της πόλης των Ιωαννίνων, όπου πραγματοποιήθηκε συζήτηση για την έννοια της καινοτομίας και τον τρόπο με τον οποίο αυτή μπορεί να αξιοποιηθεί στην πράξη από τις μικρές επιχειρήσεις.

Η ΓΣΕΒΕΕ υπογραμμίζει ότι οι επιχειρηματικές διαδρομές αποτελούν έναν καινοτόμο τρόπο ανάδειξης του ρόλου των μικρών επιχειρήσεων στην οικονομία, αλλά και στην πολιτιστική ταυτότητα κάθε τόπου. Παράλληλα, ενισχύουν την εξωστρέφεια, δημιουργούν γέφυρες με την τοπική κοινωνία και συμβάλλουν τόσο στον επαγγελματικό προσανατολισμό όσο και στην τουριστική προβολή των πόλεων.

Η Συνομοσπονδία αποδίδει ιδιαίτερη σημασία στη συνεργασία με τα Επιμελητήρια και τους θεσμικούς φορείς επιχειρηματικότητας σε όλη τη χώρα. Η σύμπραξη αυτή ενδυναμώνει τον ρόλο των μικρών επιχειρήσεων ως πυλώνα ανάπτυξης, κοινωνικής συνοχής και πολιτιστικής συνέχειας, επιβεβαιώνοντας τη δέσμευση της ΓΣΕΒΕΕ να στηρίζει και να αναδεικνύει την επιχειρηματικότητα σε κάθε γωνιά της Ελλάδας.

Στην διαδρομή οι συμμετέχοντες είχαν την ευκαιρία να γνωρίσουν από κοντά μικρές επιχειρήσεις που εδώ και δεκαετίες συνδέουν την οικονομική δραστηριότητα με την κοινωνική ζωή και την πολιτιστική ταυτότητα της πόλης.

Δείτε το άρθρο εδώ:

<https://www.gsevee.gr/resource/sthn-ekdhlwsh-symmeteixan-o-proedros-ths-gsebee-k>.

## ΥΠΟΜΝΗΜΑ ΠΡΟΤΑΣΕΩΝ ΕΠΙΜΕΛΗΤΗΡΙΟΥ ΙΩΑΝΝΙΝΩΝ

### Στοχευμένες παρεμβάσεις για την ενίσχυση της επιχειρηματικότητας και της περιφερειακής ανάπτυξης στην Ήπειρο.

#### ΟΙΚΟΝΟΜΙΑ ΚΑΙ ΦΟΡΟΛΟΓΙΑ

##### 1.1 Φορολογική Ελάφρυνση και Σταθερότητα

- Τιμαριθμοποίηση των φορολογικών κλιμάκων. Στην Ήπειρο, όπου το διαθέσιμο εισόδημα παραμένει χαμηλότερο από τον εθνικό μέσο όρο, η προσαρμογή των κλιμάκων στον πληθωρισμό θα στηρίξει την κατανάλωση και τη βιωσιμότητα των μικρών επιχειρήσεων.
- Μείωση ΦΠΑ σε βασικά αγαθά και τρόφιμα. Η ακρίβεια πλήττει ιδιαίτερα τα νοικοκυριά. Η μείωση θα δώσει ανάσα στους καταναλωτές και θα στηρίξει τις μικρές επιχειρήσεις λιανικής.
- Μείωση ΦΠΑ στην εστίαση και τον τουρισμό από 13% σε 9%. Η τουριστική ανάπτυξη της περιοχής χρειάζεται ανταγωνιστικό πλεονέκτημα έναντι άλλων περιοχών και γειτονικών χωρών.
- Κατάργηση τεκμαρτής φορολόγησης για ατομικές επιχειρήσεις. Στην Ήπειρο, όπου κυριαρχούν μικρά καταστήματα και ατομικές επιχειρήσεις, η τεκμαρτή φορολόγηση οδηγεί σε άδικες επιβαρύνσεις.
- Οριστική κατάργηση του τέλους επιτηδεύματος. Μη ανταποδοτικό μέτρο που επιβαρύνει δυσανάλογα την περιφερειακή επιχειρηματικότητα.
- Αύξηση του ορίου απαλλαγής ΦΠΑ από 10.000€ σε 25.000€. Για τις πολύ μικρές επιχειρήσεις της περιοχής, που συχνά έχουν περιορισμένο κύκλο εργασιών, αυτή η αλλαγή θα μειώσει κόστος και γραφειοκρατία.

##### 1.2 Ρευστότητα και Τραπεζικό Περιβάλλον

- Λειτουργικός ακατάσχετος επαγγελματικός λογαριασμός. Οι μικρές επιχειρήσεις χρειάζονται εγγυημένη ρευστότητα για να καλύπτουν μισθοδοσία και βασικά λειτουργικά έξοδα.
- Μείωση τραπεζικών προμηθειών και χρεώσεων POS, με απαλλαγή από ΦΠΑ. Το υψηλό κόστος τραπεζικών συναλλαγών πλήττει κυρίως τις μικρές επιχειρήσεις της περιοχής.
- Χαμηλότοκα δάνεια για ΜΜΕ. Η πρόσβαση στη χρηματοδότηση παραμένει δύσκολη για τις επιχειρήσεις της Ηπείρου, που αντιμετωπίζουν αυξημένα λειτουργικά κόστη λόγω γεωγραφικής απομόνωσης.

#### ΑΝΑΠΤΥΞΗ, ΕΠΕΝΔΥΣΕΙΣ ΚΑΙ ΧΡΗΜΑΤΟΔΟΤΙΚΑ ΕΡΓΑΛΕΙΑ

##### 2.1 Χρηματοδοτήσεις και Επιδότηση Επενδύσεων

- Ρύθμιση ληξιπρόθεσμων οφειλών έως 120 δόσεις. Επιτρέπει στις επιχειρήσεις να ανακτήσουν βιωσιμότητα και να επενδύσουν ξανά στην παραγωγή. Επίσης, καλό είναι στη διαδικασία να εμπλέκονται σχετικοί εμπειρογνώμονες (λογιστές, οικονομολόγοι, σύμβουλοι,) ώστε να ελέγχεται και να πιστοποιείται η βιωσιμότητα των προτεινόμενων ρυθμίσεων, μετά από μελέτη.
- Δέσμευση ποσοστού ευρωπαϊκών προγραμμάτων για μικρές επιχειρήσεις.

---

Εξασφαλίζει ότι οι επιχειρήσεις της Ηπείρου θα έχουν πρόσβαση σε δράσεις πράσινης και ψηφιακής μετάβασης.

- Μικροπιστώσεις έως 50.000€ χωρίς εμπράγματες εξασφαλίσεις. Ιδανικό εργαλείο για μικρές βιοτεχνίες και εμπορικά καταστήματα που δεν πληρούν τα τραπεζικά κριτήρια.
- Ενίσχυση clusters και συνεργασιών. Οι συνεργασίες μπορούν να αυξήσουν την ανταγωνιστικότητα του αγροδιατροφικού και τουριστικού τομέα της περιοχής.

## 2.2 Εξαγωγική Δραστηριότητα και Εξωστρέφεια

- Απλοποίηση και ψηφιοποίηση των εξαγωγικών διαδικασιών. Οι εξαγωγικές επιχειρήσεις χρειάζονται γρήγορες και διαφανείς διαδικασίες για να ανταγωνιστούν διεθνώς.
- Μείωση δασμών σε πρώτες ύλες και εμπορεύματα για μεταποίηση. Το μέτρο θα μειώσει το κόστος παραγωγής για τις βιοτεχνίες τροφίμων και μεταποίησης της περιοχής.
- Επιδοτήσεις συμμετοχής σε διεθνείς εκθέσεις. Η διεθνής προβολή είναι κρίσιμη για την ενίσχυση της εξωστρέφειας τοπικών προϊόντων όπως τυροκομικά και κρασιά.

---

## ΑΓΟΡΑ ΕΡΓΑΣΙΑΣ ΚΑΙ ΚΑΤΑΡΤΙΣΗ

### 3.1 Στήριξη Αγοράς Εργασίας

- Κίνητρα προσέλκυσης εργαζομένων σε παραμεθόριες περιοχές. Η Ήπειρος αντιμετωπίζει έντονη έλλειψη προσωπικού· τα κίνητρα μπορούν να στηρίξουν την αγορά εργασίας. Παραδείγματα: Επιδοτήσεις στέγασης ή μετακίνησης για κάλυψη αναγκών, Παροχές στέγης και μετακίνησης για τουρισμό και αγροδιατροφή.
- Απλούστευση διαδικασιών για μετάκληση προσωπικού από τρίτες χώρες  
Για κάλυψη αναγκών σε τουρισμό, αγροδιατροφή και μεταποίηση κατά τις περιόδους αιχμής.

### 3.2 Κατάρτιση και Ανάπτυξη Δεξιοτήτων

- Στοχευμένα προγράμματα κατάρτισης και upskilling, προσαρμοσμένα στις ανάγκες τοπικών κλάδων όπως τρόφιμα, τουρισμός, logistics και ψηφιακές υπηρεσίες.
- Ενίσχυση της τεχνικής εκπαίδευσης  
Οι τοπικές βιοτεχνίες και εργοστάσια αντιμετωπίζουν έλλειψη τεχνικού προσωπικού υψηλής εξειδίκευσης.
- Κίνητρα για επιστροφή νέων από το εξωτερικό  
Η περιοχή χάνει ανθρώπινο δυναμικό υψηλών δεξιοτήτων· τα κίνητρα θα διευκολύνουν την επιστροφή τους.

---

## ΕΝΕΡΓΕΙΑ ΚΑΙ ΠΡΑΣΙΝΗ ΜΕΤΑΒΑΣΗ

### 4.1 Μείωση Κόστους Ενέργειας

- Μείωση ενεργειακών επιβαρύνσεων για ΜΜΕ. Στην Ήπειρο, οι αυξημένες ανάγκες θέρμανσης και τα υψηλά τιμολόγια πλήττουν σοβαρά τις επιχειρήσεις.
- Κίνητρα για αποθήκευση και ιδιοπαραγωγή ενέργειας, με σκοπό να μειωθεί η εξάρτηση από το δίκτυο και να αυξηθεί η ενεργειακή αυτονομία.

### 4.2 Ενεργειακές Επενδύσεις

- Προώθηση ενεργειακών κοινοτήτων. Συνεργατικά σχήματα θα επιτρέψουν φθηνότερη ενέργεια για ομάδες επιχειρήσεων.
- Επιτάχυνση αδειοδοτήσεων έργων ΑΠΕ μικρής κλίμακας.  
Οι μικρές βιοτεχνίες και ξενοδοχειακές μονάδες χρειάζονται γρήγορες εγκρίσεις για ενεργειακά έργα.
- Χρηματοδότηση ενεργειακής αναβάθμισης και αποδοτικών τεχνολογιών  
Για μείωση κόστους και μείωση περιβαλλοντικού αποτυπώματος.

---

## ΤΟΥΡΙΣΜΟΣ ΚΑΙ ΠΟΛΙΤΙΣΜΟΣ

### 5.1 Στήριξη Τουριστικών Επιχειρήσεων

- Μείωση τέλους παρεπιδημούντων για επιχειρήσεις take-away και delivery  
Στήριξη επιχειρήσεων που δεν επωφελούνται από φυσική παρουσία πελατών.
- Επιδοτήσεις ανακαίνισης και ενεργειακής αναβάθμισης μικρών τουριστικών επιχειρήσεων  
Για να αναβαθμιστεί η ποιότητα των τουριστικών υποδομών της περιοχής.

### 5.2 Ανάπτυξη Τοπικής Ταυτότητας

- Δράσεις για προώθηση του ηπειρωτικού τουρισμού και της γαστρονομίας  
Η Ήπειρος διαθέτει μοναδική φυσική και πολιτιστική κληρονομιά που πρέπει να προβληθεί οργανωμένα.

- Συμμετοχή σε διεθνείς τουριστικές εκθέσεις  
Για προσέλκυση νέων αγορών και ανάπτυξη ειδικών μορφών τουρισμού (π.χ. φυσιολατρικός, πολιτιστικός).

## ΥΠΟΔΟΜΕΣ ΚΑΙ ΔΙΚΤΥΑ

### 6.1 Οδικές και Λιμενικές Υποδομές

- Ολοκλήρωση και αναβάθμιση της Ιόνιας Οδού και συνδέσεων  
Για να βελτιωθεί η πρόσβαση προς Αλβανία και λιμάνια, ενισχύοντας εμπόριο και τουρισμό.

### 6.2 Αεροπορικές και Τηλεπικοινωνιακές Υποδομές

- Αναβάθμιση αεροδρομίου Ιωαννίνων  
Για περισσότερες διεθνείς συνδέσεις και στήριξη του τουρισμού και της επιχειρηματικότητας.
- Ανάπτυξη δικτύων οπτικών ινών και 5G  
Για να υποστηριχθεί ο ψηφιακός μετασχηματισμός των επιχειρήσεων.

## ΑΓΡΟΔΙΑΤΡΟΦΙΚΟΣ ΤΟΜΕΑΣ

- Φορολογικά κίνητρα για συνεργασίες παραγωγών και μεταποιητών  
Η περιοχή διαθέτει δυναμικό αγροδιατροφικό τομέα που μπορεί να αυξήσει σημαντικά την προστιθέμενη αξία.
- Ενίσχυση εξαγωγών τοπικών προϊόντων με στοχευμένες δράσεις  
Για να αναδειχθούν διεθνώς προϊόντα όπως τα τυροκομικά και το κρασί.
- Σύνδεση αγροδιατροφής με τουρισμό  
Για να δημιουργηθεί ολοκληρωμένο τοπικό brand και να ενισχυθεί η οικονομία.

## ΕΠΙΛΟΓΟΣ

Η Ήπειρος, με τις αναπτυσσόμενες υποδομές και τις ισχυρές δυνατότητες στους τομείς του τουρισμού, της αγροδιατροφής και των υπηρεσιών, μπορεί να εξελιχθεί σε δυναμικό περιφερειακό κέντρο. Η υιοθέτηση αυτών των προτάσεων θα ενισχύσει την ανταγωνιστικότητα των επιχειρήσεων, θα συγκρατήσει το ανθρώπινο δυναμικό και θα δημιουργήσει νέες θέσεις εργασίας.



## 31η Διεθνής Έκθεση «KAVALAEXPO 2025»



Το Επιμελητήριο Καβάλας, διοργανώνει την 31η Διεθνή Έκθεση “KAVALAEXPO 2025”, η οποία θα πραγματοποιηθεί 10-13 Οκτωβρίου 2025, στον Εκθεσιακό χώρο «Απόστολος Μαρδύρης», στη Νέα Καρβάλη.

Κατά τη διάρκεια της έκθεσης θα πραγματοποιηθούν ποικίλες παράλληλες εκδηλώσεις που αποσκοπούν αφενός στην ανάδειξη των συμμετεχουσών επιχειρήσεων, την τόνωση της ανταγωνιστικότητας την προώθηση επιχειρηματικών συνεργασιών (B2B) και αφετέρου στη συμμετοχή σε λοιπές εκδηλώσεις και δράσεις.

- ✓ Ανάδειξη των προϊόντων και των υπηρεσιών των Ελληνικών Επιχειρήσεων

- ✓ Εξερεύνηση νέων επιχειρηματικών αγορών
- ✓ Δημιουργία δυναμικών συνεργασιών
- ✓ Ανάδειξη και Προώθηση ενός περιβάλλοντος καινοτομίας, δικτύωσης και εξέλιξης

Στο πλαίσιο της Έκθεσης θα διοργανωθούν B2B Επιχειρηματικές Συναντήσεις από το Enterprise Europe Network του Επιμελητηρίου Καβάλας και με τη συνεργασία του Enterprise Europe Network του Επιμελητηρίου Ιωαννίνων.

Προθεσμία υποβολής αιτήσεων συμμετοχής: Παρασκευή 12 Σεπτεμβρίου 2025.

Για περισσότερες πληροφορίες, παρακαλούμε να απευθυνθείτε στο



[Enterprise Europe Network-Hellas Επιμελητηρίου Ιωαννίνων:](#)  
τηλ.: 26510.76589 email: [enterprise-europe@cci-ioannina.gr](mailto:enterprise-europe@cci-ioannina.gr)

## B2B - ΕΠΙΧΕΙΡΗΜΑΤΙΚΕΣ ΣΥΝΑΝΤΗΣΕΙΣ διαδικτυακά



από το Enterprise Europe Network  
του Επιμελητηρίου Ιωαννίνων:



### "Meet the Buyer – Matchmaking Event", από τις 13 έως τις 17 Οκτωβρίου 2025



Αναζητάτε Νέα Προϊόντα και Θέλετε να Επεκτείνετε το Εμπορικό σας Χαρτοφυλάκιο Διεθνώς;  
Συμμετέχετε στη διαδικτυακή εκδήλωση επιχειρηματικών συνεργασιών!

Συνάντησε τον Αγοραστή" - Online Matchmaking Event "Meet the Buyer" | 13-17 Οκτωβρίου 2025

- Η εγγραφή είναι ανοιχτή **αποκλειστικά για αγοραστές**
- Προθεσμία εγγραφής: **10 Σεπτεμβρίου 2025**
- Η συμμετοχή είναι δωρεάν

Η Τομεακή Ομάδα Αγοροδιατροφής του Enterprise Europe Network, σε συνεργασία με τη Θεματική Ομάδα Διεθνοποίησης, διοργανώνει **μια δυναμική πενθήμερη διαδικτυακή εκδήλωση επιχειρηματικών συναντήσεων**, με στόχο να φέρει σε επαφή αγοραστές με καινοτόμους προμηθευτές από την Ευρώπη και όλο τον κόσμο.

- **Γιατί να συμμετέχετε ως Αγοραστής;**
  1. Ανακαλύψτε νέα προϊόντα, τεχνολογίες και λύσεις στον αγροτεχνολογικό τομέα

2. Δικτυωθείτε με επιλεγμένους διεθνείς προμηθευτές
3. Οργανώστε εξατομικευμένες B2B συναντήσεις σε 10 ευέλικτες συνεδρίες
4. Προβάλετε τις προμήθειες και τις ανάγκες σας μέσω προφίλ στην πλατφόρμα
5. Εξοικονομήστε χρόνο και έξοδα - η εκδήλωση είναι εξ ολοκλήρου διαδικτυακή

- Σε ποιους απευθύνεται;

Σε αγοραστές που επιθυμούν να εμπλουτίσουν τη γκάμα προϊόντων τους, να βρουν αξιόπιστους προμηθευτές και να εξερευνήσουν έξυπνες λύσεις στους τομείς της Αγροδιατροφής (τεχνολογίας και επεξεργασίας τροφίμων), Συσκευασίας - Έξυπνες Γεωργικές Λύσεις κλπ.

Οι εγγεγραμμένοι αγοραστές μπορούν να ανεβάσουν προωθητικό υλικό (βίντεο, παρουσιάσεις, pitch decks) για να αναδείξουν την εταιρεία και τις ανάγκες τους. Οι προμηθευτές θα έχουν πρόσβαση στα προφίλ των αγοραστών και θα μπορούν να αιτηθούν στοχευμένες συναντήσεις.

Η εκδήλωση φιλοξενείται σε έξυπνη πλατφόρμα matchmaking με:

- Αντιστοίχιση μέσω AI
- Εξατομικευμένα προγράμματα
- Δυνατότητες συνέχειας μετά το event
- Φιλικά εργαλεία για online συναντήσεις

### [Περισσότερες πληροφορίες και εγγραφή:](#)



[Enterprise Europe Network-Hellas Επιμελητηρίου Ιωαννίνων:](#)

τηλ.: 26510.76589

email: [enterprise-europe@cci-ioannina.gr](mailto:enterprise-europe@cci-ioannina.gr)



## B2B - ΕΠΙΧΕΙΡΗΜΑΤΙΚΕΣ ΣΥΝΑΝΤΗΣΕΙΣ

από το Enterprise Europe Network  
του Επιμελητηρίου Ιωαννίνων:



## Ημέρα Βιομηχανίας Σύνθετων Βιώσιμων Υλικών & Κατασκευών (Esch/Alzette – Λουξεμβούργο), 2 Οκτωβρίου 2025

Το Enterprise Europe Network του Luxinnovation (Εθνικός Φορέας Καινοτομίας του Λουξεμβούργου), διοργανώνει εκδήλωση **B2B Matchmaking** στο πλαίσιο της «Ημέρας Βιομηχανίας Σύνθετων Βιώσιμων Υλικών και Κατασκευών 2025», η οποία διοργανώνεται από το LIST (Luxembourg Institute of Science and Technology).

Εν συντομία:

**Θέμα:** «Βιώσιμες και Ελαφριές Σύνθετες Τεχνολογίες: Από τις Πολιτικές στις Διπλής Χρήσης Εφαρμογές - Πώς να Γεφυρωθούν οι Πολιτικές Τεχνολογίες με τις Ανάγκες της Άμυνας;»

**Θεματικές ενότητες:** Τεχνολογίες διπλής χρήσης, Σύνθετα υλικά για Αεροδιαστημική και Άμυνα, Ελαφριά σχεδίαση, Βιωσιμότητα (βιολογικής βάσης, χαμηλού αποτυπώματος άνθρακα, πράσινη παραγωγή)

**Ομάδα-στόχος:** Επιχειρήσεις, Ερευνητικοί Οργανισμοί (RTOs)

**Μορφή:** Συνέδριο (διοργανώνεται από το LIST) + Συναντήσεις B2B (διοργανώνονται από εμάς)

**Πού & Πότε:** 2 Οκτωβρίου 2025, Maison des Arts et des Étudiants - Esch/Alzette, Λουξεμβούργο

**Κόστος:** το κόστος συμμετοχής στην εκδήλωση είναι **70€**

**Πώς να εγγραφείτε:**

- Οι ενδιαφερόμενες επιχειρήσεις θα πρέπει πρώτα να εγγραφούν μέσω της κύριας ιστοσελίδας της εκδήλωσης (<https://www.list.lu/en/conference/sustainable-composite-materials-and-manufacturing-industry-day-2025/>) και να επιλέξουν το κουτάκι «I want to attend the Matchmaking».
- Θα λάβουν επιβεβαίωση από το LIST και στη συνέχεια πρόσκληση από την πλατφόρμα μας **B2Match**, ώστε να ολοκληρώσουν το προφίλ τους.

**Περισσότερες πληροφορίες και εγγραφή:**



**Enterprise Europe Network-Hellas Επιμελητηρίου Ιωαννίνων:**

τηλ.: 26510.76589

email: [enterprise-europe@cci-ioannina.gr](mailto:enterprise-europe@cci-ioannina.gr)

IN PARTNERSHIP WITH



## **B2B - ΕΠΙΧΕΙΡΗΜΑΤΙΚΕΣ ΣΥΝΑΝΤΗΣΕΙΣ διαδικτυακά**

**από το Enterprise Europe Network  
του Επιμελητηρίου Ιωαννίνων:**



## **SlovakiaTech 2025: THE YEAR OF X "The world at a crossroad"**

Το Enterprise Europe Network (EEN), σε συνεργασία με το Τεχνικό Πανεπιστήμιο της Košice, διοργανώνει την τέταρτη έκδοση του B2B Matchmaking Event στο πλαίσιο του SlovakiaTech Forum-Expo 2025.

**Πότε:** 16 - 19 Σεπτεμβρίου 2025, ώρες 09:00 - 17:00

**Πού:** Διαδικτυακά μέσω πλατφόρμας **b2match**

**Κόστος:** Δωρεάν συμμετοχή

#### ◆ Γιατί να συμμετάσχετε;

- Δικτυωθείτε με επιχειρηματίες, ΜΜΕ, ερευνητές και φορείς από όλη την Ευρώπη
- Παρουσιάστε προϊόντα, υπηρεσίες και ανάγκες σας σε διεθνές κοινό
- Δημιουργήστε νέες εμπορικές, τεχνολογικές και ερευνητικές συνεργασίες
- Ενημερωθείτε για τις τελευταίες τάσεις στην καινοτομία, την τεχνολογία και τη βιωσιμότητα

#### ◆ Σχετικά με το συνέδριο

Με κεντρικό θέμα «**The World at a Crossroad**», το συνέδριο εστιάζει σε κρίσιμα ζητήματα που θα καθορίσουν το μέλλον μας:

- Τεχνητή Νοημοσύνη & Ρομποτική
- Ανθρώπινη ενίσχυση & μακροζωία
- Νέες τεχνολογίες (Quantum Computing, Cybersecurity, Cloud)
- Βιώσιμα και ανθεκτικά επιχειρηματικά μοντέλα

#### ◆ Θεματικές Ενότητες

- **BusinessX**: Ανθεκτικές επιχειρήσεις, βιομηχανίες του μέλλοντος, αυτοματοποίηση
- **HumanX**: Υγεία, αλληλεπίδραση ανθρώπου-μηχανής, ψυχική υγεία στην ψηφιακή εποχή
- **TechX**: Τεχνητή νοημοσύνη, κυβερνοασφάλεια, κβαντική υπολογιστική
- **CleanX**: Καθαρές τεχνολογίες, βιώσιμα μοντέλα, ανθεκτικότητα απέναντι σε κλιματικές προκλήσεις

#### ◆ Τρόπος Συμμετοχής

Οι ενδιαφερόμενοι θα πρέπει να εγγραφούν μέσω της πλατφόρμας **b2match** και να δημιουργήσουν το προφίλ τους, περιγράφοντας τις δραστηριότητές τους και τον τύπο συνεργασίας που αναζητούν. Οι συναντήσεις θα είναι **διμερείς (1:1)**, διάρκειας **20 λεπτών**, και θα πραγματοποιούνται διαδικτυακά.

#### [Περισσότερες πληροφορίες και εγγραφή:](#)



[Enterprise Europe Network-Hellas Επιμελητηρίου Ιωαννίνων:](#)

τηλ.: 26510.76589

email: [enterprise-europe@cci-ioannina.gr](mailto:enterprise-europe@cci-ioannina.gr)



## ΑΝΑΚΟΙΝΩΣΗ ΑΠΟ ΤΗΝ ΥΠΗΡΕΣΙΑ Γ.Ε.ΜΗ. ΤΟΥ ΕΠΙΜΕΛΗΤΗΡΙΟΥ ΙΩΑΝΝΙΝΩΝ

Ανακοινώνεται ότι δημοσιεύτηκε στο Φύλλο της Εφημερίδας της Κυβέρνησης η υπ.' αρ. 46982/2025 κοινή υπουργική απόφαση με θέμα: «*Καθορισμός κριτηρίων επιβολής και ύψους των διοικητικών κυρώσεων του άρθρου 50 του ν. 4919/2022 στους μη συνεπείς υπόχρεους εγγραφής στο Γενικό Εμπορικό Μητρώο (Γ.Ε.ΜΗ.) και λοιπά σχετικά θέματα*» (Β' 3542/08-07-2025), σύμφωνα με την οποία από την 1<sup>η</sup> Ιανουαρίου 2026 θα επιβάλλονται διοικητικές κυρώσεις (πρόστιμα) στους μη συνεπείς υπόχρεους εγγραφής στο Γ.Ε.ΜΗ. που δεν κάνουν ορθή εφαρμογή των κανόνων και των υποχρεώσεων δημοσίευσης πράξεων και στοιχείων στο Γ.Ε.ΜΗ..

Η ορθή και έγκαιρη ενημέρωση του Γ.Ε.ΜΗ. αποτελεί υποχρέωση υψίστης σημασίας για την επιχειρηματικότητα στη χώρα, καθώς πέραν της διασφάλισης της νόμιμης λειτουργίας των ίδιων των επιχειρήσεων και της ενημέρωσης όλων των ενδιαφερομένων (πιστωτών, προμηθευτών, πελατών, καταναλωτών, εργαζομένων, μετόχων κ.α.), το Γ.Ε.ΜΗ. διασυνδέεται με πλήθος εθνικών και ευρωπαϊκών πληροφοριακών συστημάτων και αποστέλλει κρίσιμες πληροφορίες σε άλλα Μητρώα, οι οποίες επιβάλλεται να είναι ορθές, σύννομες και επικαιροποιημένες.

Ο Υπουργός Ανάπτυξης δίνει χρόνο προσαρμογής στις επιχειρήσεις και τις προσκαλεί να συνεργαστούν με όλες τις Υπηρεσίες Γ.Ε.ΜΗ. των Επιμελητηρίων, από σήμερα έως και τις 31-12-2025, προκειμένου να πραγματοποιήσουν όλες τις εκκρεμείς δημοσιεύσεις και να κάνουν τις απαιτούμενες διορθώσεις, χωρίς να

τους επιβληθεί καμία διοικητική κύρωση. Συγκεκριμένα, σύμφωνα με την υπουργική απόφαση ως τις 31 Δεκεμβρίου 2025 οι υπόχρεοι εγγραφής στο Γ.Ε.ΜΗ., χωρίς να τους επιβληθεί οποιαδήποτε διοικητική κύρωση, δύνανται:

- α) να προβούν στην εγγραφή τους στο Γ.Ε.ΜΗ., εφόσον σύμφωνα με το άρθρο 16 του ν. 4919/2022 ανήκουν στους υπόχρεους εγγραφής και δεν το έχουν πράξει έως σήμερα,
- β) να προβούν σε κάθε καταχώριση που εκκρεμεί, η παράλειψη της οποίας επιφέρει την επιβολή προστίμου,
- γ) να προβούν στις καταχωρίσεις για την παράλειψη των οποίων έχουν μπει σε αναστολή καταχώρισης,
- δ) να αιτηθούν στην αρμόδια Υ.Γ.Ε.ΜΗ. τη διόρθωση λαθών που έκαναν με δική τους υπαιτιότητα κατά τη σύσταση της εταιρείας τους μέσω της ηλεκτρονικής Υπηρεσίας μιας Στάσης ή στις αυτοματοποιημένες καταχωρίσεις ή κατά την αυτόματη δέσμευση επωνυμίας και/ή διακριτικού τίτλου ή κατά την υποβολή αιτήσεων για την καταχώριση πράξεων του άρθρου 25 του ν. 4919/2022.
- ε) να ανταποκριθούν στις προσκλήσεις που θα λάβουν είτε μέσω αυτοματοποιημένων μηνυμάτων είτε από τις αρμόδιες Υ.Γ.Ε.ΜΗ..

Η επιβολή προστίμων τίθεται σε εφαρμογή από την 01-01-2026 και το ύψος τους κυμαίνεται ανάλογα με την βαρύτητα της παράβασης από 100 - 100.000 ευρώ.

Λόγοι επιβολής προστίμου αποτελούν:

- η παράλειψη ή η εκπρόθεσμη ή η μη σύννομη ή μη ορθή υποβολή αίτησης καταχώρισης στο Γ.Ε.ΜΗ.,
- η μη ορθή τήρηση των κανόνων κατά την ηλεκτρονική σύσταση εταιρείας μέσω της Υπηρεσίας Μιας Στάσης (Υ.Μ.Σ.),
- η μη τήρηση των κανόνων αυτόματης δέσμευσης επωνυμίας και διακριτικού τίτλου και
- η μη αναγραφή στοιχείων στα έγγραφα της εταιρείας.

Το Υπουργείο Ανάπτυξης και οι αρμόδιες Υπηρεσίες ΓΕΜΗ θα βρίσκονται σε συνεχή ενημέρωση, επικοινωνία και συνεργασία με τις επιχειρήσεις προκειμένου να αποφευχθεί οποιαδήποτε κύρωση σε βάρος τους.

**Δείτε την Κοινή Υπουργική Απόφαση  
εδώ.**

## Νέοι ΚΑΔ άσκησης εμπορικής δραστηριότητας - Υπόχρεοι και μη υπόχρεοι εγγραφής στο ΓΕΜΗ

Με τη νέα απόφαση [36091/12-5-2025](#) συμπληρώνεται η [31615/17-04-2024](#) και επικαιροποιούνται οι Κωδικοί Αριθμοί Δραστηριότητας (Κ.Α.Δ.), οι οποίοι δεν αντιστοιχούν σε άσκηση εμπορικής δραστηριότητας και ως εκ τούτου δεν έχουν υποχρέωση εγγραφής στο Γ.Ε.ΜΗ..

Προσθήκη νέων Κ.Α.Δ. (άρθρο 1)

1. Στον πίνακα του Παραρτήματος της υπ' αρ. 31615/17-04-2024 απόφασης του Υπουργού Ανάπτυξης με θέμα «Καθορισμός των Κωδικών Αριθμών Δραστηριότητας (Κ.Α.Δ.), που δεν αντιστοιχούν σε άσκηση εμπορικής δραστηριότητας» προστίθενται οι ακόλουθοι Κωδικοί Αριθμοί Δραστηριότητας (Κ.Α.Δ.):
  - α) προσθήκη των ΚΑΔ 49.32, 49.32.1, 49.32.11, 49.32.11.01 και 49.32.11.02, 68.32.11.04, 85, 85.52, 85.52.1, 97, 97.0, 97.00, 97.00.1 και 97.00.10, οι οποίοι εκ παραδρομής δεν συμπεριλήφθηκαν στην ανωτέρω απόφαση,
  - β) προσθήκη των ΚΑΔ 93.29.21.02 και 93.29.21.03, οι οποίοι κατόπιν της τροποποίησης της υπ' αρ. 44070/28-4-2022 απόφασης του Υπουργού Ανάπτυξης και Επενδύσεων «Καθορισμός των Κωδικών Αριθμών Δραστηριότητας (Κ.Α.Δ.) που αντιστοιχούν σε εμπορική δραστηριότητα, για την εγγραφή των φυσικών προσώπων στο Γ.Ε.ΜΗ.» (Β' 2226), μεταφέρονται στους ΚΑΔ μη άσκησης εμπορικής

δραστηριότητας,

γ) προσθήκη των ΚΑΔ 51.10.13.01, 51.10.13.02, 87.90.11.02, οι οποίοι προστέθηκαν με τις υπό στοιχεία Α.1091/2024 (Β' 3633) και Α.1107/2022 αποφάσεις του Διοικητή της Ανεξάρτητης Αρχής Δημοσίων Εσόδων (Β' 4265).

2. Κατόπιν των ανωτέρω αλλαγών, ακολουθεί πίνακας με τους νέους ΚΑΔ που προστίθενται στο παράρτημα της υπ' αρ. 31615/17-04-2024 απόφασης του Υπουργού Ανάπτυξης με θέμα «Καθορισμός των Κωδικών Αριθμών Δραστηριότητας (Κ.Α.Δ.), που δεν αντιστοιχούν σε άσκηση εμπορικής δραστηριότητας» (Β' 2292)».

**Έναρξη ισχύος (άρθρο 2):**

Η παρούσα τίθεται σε ισχύ από τη δημοσίευσή της στην Εφημερίδα της Κυβερνήσεως. (ΦΕΚ Β' 2406/16-05-2025)

Επίσης, με την απόφαση 36590/13-05-2025 τροποποιείται η 44070/28-04-2022 και επικαιροποιούνται οι Κωδικοί Αριθμοί Δραστηριότητας (Κ.Α.Δ.) που αντιστοιχούν σε εμπορική δραστηριότητα για την εγγραφή των φυσικών προσώπων στο Γ.Ε.ΜΗ..

Δείτε την απόφαση αναλυτικά στο:

<https://www.taxheaven.gr/news/70736/neoi-kad-askhshs-emporikhs-drasthriothtas-yproxreoi-kai-mh-yproxreoi-eggrafhs-sto-gemh>

## Κάλεσμα στις Επιχειρήσεις-Μέλη για συμμετοχή σε εκθέσεις του Επιμελητηρίου Ιωαννίνων. **ΔΗΛΩΣΤΕ ΣΥΜΜΕΤΟΧΗ**

Στο πλαίσιο του στρατηγικού σχεδιασμού για την ενίσχυση της προβολής και προώθησης των **τοπικών επιχειρήσεων**, το Επιμελητήριο Ιωαννίνων, μέλος του πανευρωπαϊκού Δικτύου Enterprise Europe Network, προχωρά στη **δημιουργία** σχετικής λίστας **ενδιαφερομένων** Επιχειρήσεων-Μελών που επιθυμούν να **συμμετέχουν** σε εγχώριες και διεθνείς εκθέσεις, μέσω της **υποστήριξης** και των **δράσεων** του Επιμελητηρίου.

Ο Πρόεδρος του Επιμελητηρίου κ. Σπ. Μπέκας απευθύνει **ανοικτό κάλεσμα** προς όλες τις Επιχειρήσεις-Μέλη του Επιμελητηρίου που επιθυμούν να **συμμετάσχουν** σε εκθέσεις και δράσεις εξωστρέφειας τα επόμενα χρόνια.

Οι Επιχειρήσεις-Μέλη που ενδιαφέρονται, καλούνται να **δηλώσουν συμμετοχή** αποστέλλοντας τα στοιχεία τους (επωνυμία επιχείρησης, κλάδος, στοιχεία επικοινωνίας) στο email: [enterprise-europe@cci-ioannina.gr](mailto:enterprise-europe@cci-ioannina.gr).

Μέσω της καταγραφής θα δοθεί η δυνατότητα στο Επιμελητήριο να αποστέλλει **ενημερώσεις** και **προσκλήσεις** για μελλοντικές δράσεις προβολής και εξωστρέφειας.

Για περισσότερες πληροφορίες μπορείτε να επικοινωνήσετε με το στέλεχος του Enterprise Europe Network του Επιμελητηρίου Ιωαννίνων κα Άννα Ζέρβα στο τηλέφωνο: 26510 76589 ή/και στο email: [enterprise-europe@cci-ioannina.gr](mailto:enterprise-europe@cci-ioannina.gr).

Ας προχωρήσουμε **μαζί** στην ενίσχυση της επιχειρηματικότητας και της εξωστρέφειας του τόπου μας.

Με εκτίμηση,  
Ο Πρόεδρος του Επιμελητηρίου Ιωαννίνων  
Σπυρίδων Μπέκας

# ΑΑΔΕ

## Αυτόματα η πλειονότητα των μεταβολών ΚΑΔ και καθεστώτος ΦΠΑ



ΕΛΛΗΝΙΚΗ ΔΗΜΟΚΡΑΤΙΑ



ΑΑΔΕ

Ανεξάρτητη Αρχή  
Δημοσίων Εσόδων

### ΔΕΛΤΙΟ ΤΥΠΟΥ

Απλοποιείται και επιταχύνεται η διαδικασία μεταβολής **Κωδικού Αριθμού Δραστηριότητας (ΚΑΔ)** και **καθεστώτος ΦΠΑ** για φυσικά και νομικά πρόσωπα και νομικές οντότητες, με νέες ψηφιακές καινοτομίες που εισάγονται με αποφάσεις του Διοικητή της Ανεξάρτητης Αρχής Δημοσίων Εσόδων, Γιώργου Πιτσιλή (Α.1122/2025, Α.1123/2025).

Κάθε χρόνο υποβάλλονται περισσότερες από **1.000.000** δηλώσεις μεταβολής ΚΑΔ και καθεστώτος ΦΠΑ. Με τη νέα ψηφιακή διαδικασία, η πλειονότητα αυτών των δηλώσεων θα ολοκληρώνεται πλέον αυτόματα και ψηφιακά, μηδενίζοντας τον χρόνο αναμονής για τους φορολογούμενους. Παράλληλα αυξάνεται η αποδοτικότητα της Φορολογικής Διοίκησης για περιπτώσεις που δεν εξυπηρετούνται ψηφιακά.

Ειδικότερα, η εφαρμογή **Μεταβολή Στοιχείων Επιχείρησης** της ψηφιακής πύλης **myAADE** αναβαθμίζεται σημαντικά προσφέροντας στους φορολογούμενους τις παρακάτω δυνατότητες:

- **Μεταβολή ΚΑΔ και καθεστώτος ΦΠΑ σε ένα βήμα:** Καταχώριση ή μεταβολή ή διακοπή ΚΑΔ με ταυτόχρονη επιλογή υπαγωγής ή/και-καθεστώτος ΦΠΑ, άμεσα και με ασφάλεια.
- **Μεταβολή Στοιχείων Εγκατάστασης Εσωτερικού:** Δυνατότητα καταχώρισης, μεταβολής ή διακοπής ΚΑΔ σε υποκατάστημα εσωτερικού εφόσον ο ΚΑΔ έχει ήδη δηλωθεί στην Έδρα της επιχείρησης»
- **Ευρετήριο ΚΑΔ:** Εμφάνιση ευρετηρίου κατά την επιλογή ΚΑΔ, με πλήρη διάρθρωση κατά NACE και CPA, για γρήγορη και εύκολη αναζήτηση.
- **Σήμανση ΦΠΑ:** Επισήμανση κάθε ΚΑΔ ως προς τη φορολογική του αντιμετώπιση για σκοπούς ΦΠΑ.
- **Οδηγίες και μηνύματα:** Καθοδήγηση των φορολογούμενων με κείμενα βοήθειας, καθώς και με πληροφοριακά ή απαγορευτικά μηνύματα.
- **Αυτόματη ολοκλήρωση:** Αυτόματη ολοκλήρωση της διαδικασίας εφόσον οι συστημικοί έλεγχοι επαληθεύσουν τον επιτρεπτό συνδυασμό ΚΑΔ με το επιλεγμένο καθεστώς ΦΠΑ και η δήλωση δεν είναι εκπρόθεσμη ή δεν απαιτεί την επισύναψη δικαιολογητικών.
- **Δυνατότητα υποβολής εκπρόθεσμων δηλώσεων και επισύναψη δικαιολογητικών για περαιτέρω έλεγχο:** Η εφαρμογή υποστηρίζει την υποβολή εκπρόθεσμων δηλώσεων ή δηλώσεων που απαιτούν επισύναψη δικαιολογητικών και αφορούν μεταβολή ΚΑΔ ή/ και καθεστώτος ΦΠΑ (π.χ. μη υπαγωγή φυσικού προσώπου σε ΦΠΑ, ΚΑΔ υγειονομικού ενδιαφέροντος, μετάταξη από/προς ειδικά καθεστώτα ΦΠΑ). Οι δηλώσεις αυτές προωθούνται στην αρμόδια Φορολογική Υπηρεσία για έλεγχο και ολοκλήρωση.
- **Ενημέρωση για την ολοκλήρωση της διαδικασίας:** Οι φορολογούμενοι ενημερώνονται μέσω μηνύματος στην προσωπική θυρίδα «Τα Μηνύματά μου» της ψηφιακής πύλης myAADE, στη διαδρομή **Μητρώο & Επικοινωνία > Τα Μηνύματά μου** ή μέσω του myAADEapp καθώς και μέσω e-mail για την ολοκλήρωση της διαδικασίας.

Υπενθυμίζεται ότι:

- η εφαρμογή είναι διαθέσιμη μέσω της ψηφιακής πύλης myAADE (myaade.gov.gr) στη διαδρομή **Μητρώο & Επικοινωνία > Αλλαγή Στοιχείων Μητρώου > Στοιχεία Επιχείρησης > Μεταβολή Στοιχείων Επιχείρησης,**
- η μεταβολή Στοιχείων Εγκατάστασης Εσωτερικού μπορεί να ολοκληρωθεί ακολουθώντας τη διαδρομή **Μητρώο & Επικοινωνία > Αλλαγή Στοιχείων Μητρώου > Στοιχεία Εγκατάστασης Εσωτερικού > Αλλαγή Στοιχείων Εγκατάστασης Εσωτερικού.**

Για περισσότερες πληροφορίες, οι ενδιαφερόμενοι μπορούν να επικοινωνούν με το Κέντρο Εξυπηρέτησης Φορολογουμένων (ΚΕΦ) της ΑΑΔΕ, στο (+30) 213 162 1000, τις εργάσιμες ημέρες και ώρες **7:30 - 17:00**.

# Υποχρέωση ασφάλισης επιχειρήσεων έναντι φυσικών καταστροφών Κοινή Υπουργική Απόφαση



ΕΛΛΗΝΙΚΗ ΔΗΜΟΚΡΑΤΙΑ  
Υπουργείο Εθνικής Οικονομίας  
και Οικονομικών

## ΑΠΟ ΤΟ ΓΡΑΦΕΙΟ ΤΥΠΟΥ

Με Κοινή Υπουργική Απόφαση που εξέδωσαν τα υπουργεία Εθνικής Οικονομίας και Οικονομικών, Ανάπτυξης, Κλιματικής Κρίσης και Πολιτικής Προστασίας και Ψηφιακής Διακυβέρνησης, ρυθμίζονται όλα τα ζητήματα που αφορούν την υποχρέωση ασφάλισης επιχειρήσεων έναντι φυσικών καταστροφών, η οποία τέθηκε σε ισχύει από την 1η Ιουνίου 2025. Με το άρθρο 5 του ν. 5116/2024, που ψηφίσθηκε την 1η Ιουλίου 2024, προβλέφθηκε η υποχρέωση ασφάλισης των εγκαταστάσεων και του εξοπλισμού επιχειρήσεων, τουλάχιστον σε ποσοστό 70% του συνολικού ενεργητικού τους, για τους κινδύνους της δασικής πυρκαγιάς, πλημμυρών και σεισμού.

Η Κοινή Υπουργική Απόφαση προβλέπει τα εξής:

Α) Στο πεδίο εφαρμογής εμπίπτουν επιχειρήσεις, των οποίων τα ετήσια ακαθάριστα έσοδα υπερβαίνουν το ποσό των 500.000 ευρώ.

Β) Από την υποχρεωτική ασφάλιση, εξαιρούνται :

α) το Δημόσιο, οι φορείς του δημοσίου τομέα και η Εταιρεία Ακινήτων Δημοσίου Α.Ε.,

β) οι αυθαίρετες κατασκευές που αποκλείονται από την κρατική αρωγή,

γ) τα πλοία, τα τρένα, τα εναέρια και εν γένει μεταφορικά μέσα που εντάσσονται στην έννοια του εξοπλισμού,

δ) οι πάσης φύσεως εναέριας, υπόγειες και υποθαλάσσιες υποδομές, συμπεριλαμβανομένων των ορυχείων,

ε) αγροτικές καλλιέργειες, φυτική παραγωγή, ιχθυοκαλλιέργειες και ζωικό κεφάλαιο και

στ) οι νεοσύστατες επιχειρήσεις που δεν έχουν ακόμα δημοσιευμένες οικονομικές καταστάσεις.

Γ) Επιπλέον, προβλέπεται η διαδικασία εξαιρέσεως για όσες επιχειρήσεις δεν μπορούν να ασφαλιστούν, για ορισμένους ή όλους τους κινδύνους και για ορισμένα ή όλα τα στοιχεία του ενεργητικού τους.

Ύστερα από τη λήψη δύο αρνητικών απαντήσεων σε αιτήματα ασφάλισης από διαφορετικές ασφαλιστικές εταιρίες, οι εν λόγω επιχειρήσεις εξαιρούνται από την υποχρέωση ασφάλισης για περίοδο δύο ετών. Αν μετά τη πάροδο αυτού του χρονικού διαστήματος, λάβουν εκ νέου δυο αρνητικές απαντήσεις από ισάριθμες ασφαλιστικές εταιρίες, η εξαιρέσή τους από την υποχρέωση ασφάλισης για φυσικές καταστροφές καθίσταται μόνιμη.

Δ) Στις επιχειρήσεις που δεν συμμορφώνονται με τις υποχρεώσεις της ΚΥΑ επιβάλλεται από την Διυπηρεσιακή Μονάδα Ελέγχου Αγοράς (ΔΙ.Μ.Ε.Α.) αυτοτελές διοικητικό πρόστιμο ύψους δέκα χιλιάδων (10.000) ευρώ. Η υπόχρεη επιχείρηση οφείλει, εντός τριάντα (30) ημερών από την κοινοποίηση της πράξης επιβολής του προστίμου, να ασφαλιστεί, διαφορετικά το πρόστιμο διπλασιάζεται.

Η ΚΥΑ είναι μέρος μιας ευρύτερης εθνικής στρατηγικής, που στοχεύει στην εναρμόνιση της κρατικής συνδρομής και της αγοράς ιδιωτικής ασφάλισης απέναντι στους κινδύνους φυσικών καταστροφών.

Νέος κανονισμός κατάρτισης  
προσωπικού επιχειρήσεων τροφίμων:  
Ενιαίο πλαίσιο για ασφαλή τρόφιμα

**- Υπουργική Απόφαση 110581/2025 θέτει νέους κανόνες για την υποχρεωτική εκπαίδευση, με μεταβατική περίοδο έως το τέλος του 2025 και πενταετή ισχύ των υφιστάμενων βεβαιώσεων.**

Δημοσιεύθηκε στην Εφημερίδα της Κυβερνήσεως (ΦΕΚ Β' 2161/06-05-2025) η υπ' αρ. 110581/25-4-2025 απόφαση, η οποία θεσπίζει ένα ενιαίο πλαίσιο **υποχρεωτικής κατάρτισης** του προσωπικού των **επιχειρήσεων τροφίμων**. Η νέα αυτή διοικητική διαδικασία καθορίζει τους όρους και τις προϋποθέσεις για την εκπόνηση, την έγκριση και την υλοποίηση των προγραμμάτων κατάρτισης, με στόχο τη διασφάλιση της ποιότητας και της ασφάλειας των παραγόμενων προϊόντων και την προστασία του καταναλωτή.

#### **Μεταβατική Περίοδος και Ισχύς Παλαιών Βεβαιώσεων**

Η υπάρχουσα διαδικασία κατάρτισης, βάσει της υπ' αρ. 14708/17.08.2007 απόφασης του Υπουργού Ανάπτυξης, παραμένει σε ισχύ έως τις **31 Δεκεμβρίου 2025**. Αυτό επιτρέπει τη συνέχιση των προγραμμάτων κατάρτισης χωρίς διακοπή κατά τη μεταβατική περίοδο.

Επιπλέον, όλες οι **βεβαιώσεις** που έχουν εκδοθεί μέχρι σήμερα, καθώς και όσες εκδοθούν κατά τη διάρκεια της μεταβατικής περιόδου, **ισχύουν για πέντε (5) έτη από τη δημοσίευση της νέας υπουργικής απόφασης (06-05-2025)**. Μετά την παρέλευση αυτού του χρονικού ορίου, οι επιχειρήσεις τροφίμων θα είναι υποχρεωμένες να καταρτίσουν εκ νέου το προσωπικό τους σύμφωνα με τον **Κανονισμό** (ΕΕ) αριθ. 852/2004 και τη νέα απόφαση 110581/2025.

#### **Σκοπός και Πεδίο Εφαρμογής της Νέας Απόφασης**

Σκοπός της νέας απόφασης είναι η δημιουργία ενός **ενιαίου πλαισίου** για την κατάρτιση του προσωπικού που χειρίζεται τρόφιμα, διασφαλίζοντας ότι διαθέτει τις απαραίτητες γνώσεις για την υγιεινή και την ασφάλεια των τροφίμων.

Η υποχρεωτική κατάρτιση αφορά το **προσωπικό των επιχειρήσεων** που δραστηριοποιούνται σε όλο το φάσμα της αλυσίδας τροφίμων, συμπεριλαμβανομένων της παραγωγής, επεξεργασίας, αποθήκευσης, μεταφοράς, διακίνησης και διάθεσης τροφίμων. Επιπλέον, καλύπτει και το προσωπικό που παρέχει υπηρεσίες καθαριότητας εντός των εγκαταστάσεων αυτών.

#### **Εξαιρέσεις**

Από την υποχρεωτική κατάρτιση εξαιρείται το προσωπικό που διαθέτει **έγκυρους και επίσημα αναγνωρισμένους τίτλους σπουδών** από κρατικούς φορείς (ΑΕΙ, ΤΕΙ, Τεχνικές και Επαγγελματικές Σχολές) στην Ελλάδα ή ισότιμους τίτλους του εξωτερικού, από τους οποίους προκύπτει επαρκής κατάρτιση σε θέματα υγιεινής και ασφάλειας τροφίμων.

#### **Προγράμματα Κατάρτισης και Φορείς Υλοποίησης**

Η υποχρεωτική κατάρτιση υλοποιείται μέσω προγραμμάτων διάρκειας **τουλάχιστον οκτώ (8) ωρών** και αφορά γενικά θέματα υγιεινής και ασφάλειας τροφίμων για τους χειριστές.

Ως **φορείς υλοποίησης** των προγραμμάτων ορίζονται αποκλειστικά:

- Πιστοποιημένα Κέντρα Δια Βίου Μάθησης
- Επαγγελματικοί φορείς
- Επιμελητήρια
- Κλαδικά σωματεία
- Εκπαιδευτικά ιδρύματα
- Εκπαιδευτικοί και άλλοι Δημόσιοι Οργανισμοί
- Οι ίδιες οι επιχειρήσεις για το προσωπικό τους

Ο ΕΦΕΤ θα τηρεί **αρχείο εγκεκριμένων φορέων υλοποίησης**. Οι φορείς που επιθυμούν να υλοποιούν προγράμματα κατάρτισης θα πρέπει να υποβάλουν σχετικό αίτημα και να λάβουν έγκριση από το ΔΣ του ΕΦΕΤ.

#### **Υλοποίηση Προγραμμάτων και Εξετάσεις**

Οι εγκεκριμένοι φορείς θα υποβάλλουν αίτημα στον ΕΦΕΤ **τουλάχιστον είκοσι (20) ημέρες πριν την έναρξη** κάθε προγράμματος. Ο αριθμός των καταρτιζομένων ανά πρόγραμμα δεν μπορεί να υπερβαίνει τα **25 άτομα**.

Μετά την ολοκλήρωση της παρακολούθησης, οι καταρτισθέντες θα συμμετέχουν σε **εξετάσεις αξιολόγησης** που διενεργούνται με ευθύνη του ΕΦΕΤ μέσω **ηλεκτρονικού συστήματος (e-exam)**. Σε περίπτωση αποτυχίας, παρέχεται η δυνατότητα συμμετοχής σε δύο ακόμη επαναληπτικές εξετάσεις εντός τριάντα (30) ημερών.

#### **Βεβαιώσεις και Δαπάνες**

Μετά την επιτυχή ολοκλήρωση των εξετάσεων, ο ΕΦΕΤ θα χορηγεί **βεβαίωση επιτυχούς κατάρτισης με πενταετή ισχύ**.

Η δαπάνη για τη συμμετοχή στα προγράμματα κατάρτισης βαρύνει τις επιχειρήσεις για τους εργαζομένους τους και τους ίδιους τους ενδιαφερομένους στην περίπτωση μη εργαζομένων. Για τους ανέργους δωδεκάμηνης και άνω συνεχούς ανεργίας, η συμμετοχή παρέχεται δωρεάν έως το 10% του αριθμού των συμμετεχόντων σε κάθε πρόγραμμα.

Για την υλοποίηση κάθε προγράμματος, προβλέπεται η καταβολή ενός χρηματικού ποσού υπέρ του ΕΦΕΤ, το ύψος του οποίου θα καθοριστεί με απόφαση του ΔΣ του ΕΦΕΤ και μπορεί να ανέρχεται έως ογδόντα ευρώ (80€) ανά καταρτιζόμενο.

### Έλεγχοι και Κυρώσεις

Ο ΕΦΕΤ θα διενεργεί ελέγχους αξιολόγησης για την ορθή εκτέλεση των προγραμμάτων κατάρτισης. Σε περίπτωση διαπίστωσης παραβάσεων, προβλέπονται κυρώσεις για τους φορείς υλοποίησης (αποκλεισμός από τη δυνατότητα υποβολής αιτημάτων) και για τους εκπαιδευτές (διαγραφή από το μητρώο). Επιπλέον, κυρώσεις προβλέπονται και για τις επιχειρήσεις τροφίμων που δεν μεριμνούν για την κατάρτιση του προσωπικού τους.

### Ψηφιακή Εφαρμογή

Σύμφωνα με την απόφαση, οι διαδικασίες υποχρεωτικής κατάρτισης και εξετάσεων δύνανται να υλοποιούνται μέσω ψηφιακής εφαρμογής του Ολοκληρωμένου Πληροφοριακού Συστήματος του ΕΦΕΤ (ΟΠΣ-ΕΦΕΤ).

Δείτε [ΕΔΩ](#) το ΦΕΚ.

Περισσότερες πληροφορίες:

<https://www.agrocapital.gr/news/101969/neos-kanonismos-katartisis-proswpikoy-epicheirisewn-trofimwn-eniaio-plaisio-gia-asfali-trofima>

<https://www.taxheaven.gr/news/70645/ypoxrewtikh-katartish-proswpikoy-epixeirhsewn-trofimwn-neo-plaisio>

## ΔΗΜΟΣΙΕΥΣΗ ΔΡΑΣΗΣ «Εξωστρέφεια Μικρομεσαίων Επιχειρήσεων»



Το Υπουργείο Εθνικής Οικονομίας και Οικονομικών ανακοίνωσε την προκήρυξη της Δράσης «[Εξωστρέφεια Μικρομεσαίων Επιχειρήσεων](#)» του Προγράμματος «Ανταγωνιστικότητα» (ΕΣΠΑ 2021-2027), προϋπολογισμού 200.000.000€. Η Δράση στοχεύει στην ενίσχυση και υποστήριξη του εξαγωγικού προσανατολισμού των μικρομεσαίων επιχειρήσεων της χώρας και αφορά στη στήριξη επενδυτικών σχεδίων που στοχεύουν στην αξιοποίηση και ανάπτυξη σύγχρονων τεχνολογιών και στην αναβάθμιση των παραγόμενων προϊόντων, των παρεχόμενων υπηρεσιών και εν γένει δραστηριοτήτων τους. Σκοπός της Δράσης είναι η βελτίωση της ανταγωνιστικότητας και εξωστρέφειας των επιχειρήσεων, η ένταξή τους σε διεθνείς αλυσίδες αξίας και η ενίσχυση της διεθνούς παρουσίας των παραγόμενων προϊόντων τους, μέσω και της συμμετοχής τους σε εμπορικές εκθέσεις στην Ευρωπαϊκή Ένωση και σε τρίτες χώρες.

**Επιλέξιμες** είναι **Υφιστάμενες Μικρές, Πολύ Μικρές και Μεσαίες Επιχειρήσεις**, οι οποίες πριν την ημερομηνία ηλεκτρονικής υποβολής της αίτησης χρηματοδότησης:

- i. έχουν τουλάχιστον μία (1) πλήρη (δηλαδή συνεχόμενη δωδεκάμηνη λειτουργία) κλεισμένη διαχειριστική χρήση
- ii. δραστηριοποιούνται ουσιαστικά (Κύριος Κωδικός Δραστηριότητας ή Κωδικός Δραστηριότητας με τα μεγαλύτερα έσοδα) κατά την ημερομηνία ηλεκτρονικής υποβολής της αίτησης χρηματοδότησης σε έναν (1) επιλέξιμο ΚΑΔ δραστηριότητας
- iii. διαθέτουν τον/τους επιλέξιμους ΚΑΔ επένδυσης
- iv. έχουν μία (1) τουλάχιστον ΕΜΕ εξαρτημένη εργασίας κατά το ημερολογιακό έτος που προηγείται της υποβολής της αίτησης χρηματοδότησης. Τούτο θα επιβεβαιώνεται βάσει των δηλωθέντων στοιχείων που τηρούνται για την επιχείρηση αυτή στο πληροφοριακό σύστημα ΕΡΓΑΝΗ.

Οι συνολικές προϋποθέσεις συμμετοχής των δικαιούχων παρουσιάζονται αναλυτικά στην [Πρόσκληση της Δράσης](#).

### **Επιλέξιμες δαπάνες**

Για τη διαμόρφωση του προϋπολογισμού των προς χρηματοδότηση επενδυτικών σχεδίων στη Δράση, επιλέξιμες βασικές κατηγορίες δαπανών είναι οι ακόλουθες:

- Προμήθεια εξοπλισμού, απαραίτητου για τη λειτουργία της επιχείρησης και την άσκηση της οικονομικής δραστηριότητάς της καθώς και εξοπλισμού για την προστασία του περιβάλλοντος και εξοικονόμησης ενέργειας
- Δαπάνες για παροχή υπηρεσιών, όπως πιστοποιήσεις, απόκτηση τεχνογνωσίας, σχεδιασμού συσκευασίας κλπ
- Δαπάνες Λογισμικού
- Δαπάνες προβολής, προώθησης & δικτύωσης μέσω συμμετοχής σε επαγγελματικές εκθέσεις

Συμπληρωματικά, ενισχύονται δαπάνες για:

- μισθολογικό κόστος νεοπροσλαμβανόμενου προσωπικού,
- έμμεσες δαπάνες.

Ως ημερομηνία έναρξης επιλεξιμότητας δαπανών ορίζεται η ημερομηνία ηλεκτρονικής υποβολής της αίτησης χρηματοδότησης.

Η διάρκεια υλοποίησης των χρηματοδοτούμενων επενδύσεων ορίζεται σε δεκαοκτώ (18) μήνες, από την ημερομηνία ηλεκτρονικής κοινοποίησης της οριστικής έγκρισης της αίτησης χρηματοδότησης.

**Ελάχιστος προϋπολογισμός επενδυτικών σχεδίων: 80.000€.**

Ο συνολικός επιχορηγούμενος προϋπολογισμός του επενδυτικού σχεδίου δεν δύναται να υπερβαίνει το διπλάσιο του υψηλότερου κύκλου εργασιών, που επετεύχθη σε μία από τις τρεις πλήρεις (ή λιγότερες εφόσον η επιχείρηση δεν διαθέτει τρεις) κλεισμένες διαχειριστικές περιόδους του έτους που προηγείται της υποβολής της αίτησης χρηματοδότησης, με **ανώτατο όριο ενίσχυσης το ποσό των 200.000€**.

Κατά την υποβολή της αίτησης χρηματοδότησης θα πρέπει να αποδεικνύεται ότι τουλάχιστον το **είκοσι πέντε τοις εκατό (25%)** της Ιδιωτικής Συμμετοχής του προτεινόμενου προϋπολογισμού εξασφαλίζεται με **ίδια κεφάλαια**.

**Σημαντικό!** Είναι υποχρεωτική η επίτευξη αύξησης των εξαγωγών της ενισχυόμενης επιχείρησης [(σε σχέση με το ποσό των εξαγωγών της κατά το έτος βάσης (φορολογικό έτος 2024)] **σε ύψος τουλάχιστον ίσο με το 70% της δημόσιας δαπάνης ολοκλήρωσης**, η οποία θα πρέπει να επιτευχθεί **το αργότερο εντός τριετίας από την ολοκλήρωση της πράξης**.

Τα ποσοστά ενίσχυσης των αιτήσεων χρηματοδότησης είναι ενιαία για όλες τις επιλέξιμες δαπάνες των επενδυτικών σχεδίων και κυμαίνονται από **40% έως 50%** επί του επιχορηγούμενου προϋπολογισμού κάθε αίτησης χρηματοδότησης, ανάλογα με την Κατηγορία Περιφέρειας υλοποίησής της.

**Υποβολή αιτήσεων: από 17.07.2025 έως 09.10.2025**

Η αίτηση χρηματοδότησης υποβάλλεται υποχρεωτικά ηλεκτρονικά μέσω του [Ολοκληρωμένου Πληροφοριακού Συστήματος Διαχείρισης Κρατικών Ενισχύσεων \(ΟΠΣΚΕ\)](#). Αιτήσεις χρηματοδότησης στις οποίες δεν έχουν συμπληρωθεί όλα τα υποχρεωτικά προς συμπλήρωση πεδία του ΟΠΣΚΕ δεν θα είναι δυνατό να υποβληθούν.

Για την αξιολόγηση των αιτήσεων χρηματοδότησης θα εφαρμοστεί η συγκριτική αξιολόγηση.

## Ενημέρωση - Επικοινωνία

Μπορείτε να επικοινωνήσετε για το Πρόγραμμα «Ανταγωνιστικότητα» με τους παρακάτω τρόπους:

### Δια ζώσης

- Γραφείο Πληροφόρησης Κοινού - Δραγατσανίου 8, πλατεία Κλαυθμώνος, Αθήνα.
- Ωράριο: Δευτέρα - Παρασκευή: 10:00 π.μ. - 02:00 μ.μ.

### Τηλεφωνικά

- Στο **801 11 36 300** (κλήση μόνο από σταθερό τηλέφωνο με αστική χρέωση)
- Ωράριο: Δευτέρα - Παρασκευή : 09:00 π.μ. - 04:30 μ.μ.

E-mail: [infoepan@mou.gr](mailto:infoepan@mou.gr)

## ΠΡΟΚΗΡΥΞΗ ΔΡΑΣΗΣ «Ερευνώ στην Ήπειρο»

### Πρόσκληση υποβολής προτάσεων χρηματοδοτικής ενίσχυσης επιχειρήσεων για έρευνα στην Περιφέρεια Ηπείρου στο πλαίσιο του Προγράμματος Ήπειρος 2021 - 2027 «Ερευνώ στην Ήπειρο»

Η δράση «Ερευνώ στην Ήπειρο», χρηματοδοτείται από το Πρόγραμμα «Ήπειρος» 2021-2027 και ειδικότερα στο πλαίσιο της Προτεραιότητας 01 «Ενίσχυση της περιφερειακής οικονομίας μέσω της αξιοποίησης της έρευνας και της καινοτομίας», του ειδικού Στόχου RSO1.3: «Ενίσχυση της βιώσιμης ανάπτυξης και της ανταγωνιστικότητας των ΜΜΕ και δημιουργία θέσεων εργασίας στις ΜΜΕ, μεταξύ άλλων μέσω παραγωγικών επενδύσεων».

**Βασικός στόχος** της δράσης “Ερευνώ στην Ήπειρο” είναι η προώθηση συνεργασιών / συμπράξεων μεταξύ επιχειρήσεων και ερευνητικών οργανισμών και η υποστήριξη υφιστάμενων επιχειρήσεων που δραστηριοποιούνται ή θα δραστηριοποιηθούν στην Περιφέρεια Ηπείρου, που επενδύουν στην έρευνα και στην καινοτομία, για την ανάπτυξη ανταγωνιστικών καινοτόμων προϊόντων ή / και υπηρεσιών τα οποία προγραμματίζουν να διαθέσουν στην αγορά, καθώς και / ή σε καινοτόμες διεργασίες και διαδικασίες στην παραγωγή των προϊόντων τους. **Κάθε επιχείρηση μπορεί να συμμετέχει** στο πλαίσιο της δράσης είτε μεμονωμένα, είτε σε συνεργασία με άλλες επιχειρήσεις, είτε σε συνεργασία με Ερευνητικούς Οργανισμούς ή/και με άλλες επιχειρήσεις, **με τους εξής τρόπους:**

- από επιχειρήσεις (μεμονωμένη επιχείρηση ή συνεργασία επιχειρήσεων) οι οποίες δύνανται να υλοποιήσουν τέτοιες δράσεις είτε μέσω σύμβασης με Ερευνητικούς Οργανισμούς είτε με τα ερευνητικά τους τμήματα, ή
- μέσω της δυνατότητας διαμόρφωσης **συνεργατικών σχημάτων συνεργασίας επιχειρήσεων με κατάλληλους Ερευνητικούς Οργανισμούς** στο πλαίσιο ερευνητικών κοινοπραξιών μεσοπρόθεσμης διάρκειας. Απαραίτητη προϋπόθεση αποτελεί ο συνολικός προϋπολογισμός των επιχειρήσεων να είναι μεγαλύτερος ή ίσος με 30% του συνολικού προϋπολογισμού του έργου και κάθε επιχείρηση θα πρέπει να έχει ουσιαστική συμμετοχή στο έργο με τουλάχιστον 15% του συνολικού π/υ.

Η δράση επικεντρώνεται στους **Τομείς** της περιφερειακής διάστασης της Εθνικής Στρατηγικής Έξυπνης Εξειδίκευσης 2021- 2027 (ΕΣΕΕ), οι οποίες είναι:

01. Υλικά - Κατασκευές και Βιομηχανία
02. Τουρισμός - Πολιτισμός - Δημιουργικές Βιομηχανίες
03. Αγροδιατροφική Αλυσίδα

- 04. Περιβάλλον - Κυκλική Οικονομία
- 05. Βιοεπιστήμες - Υγεία και Φάρμακα
- 07. Αειφόρος Ενέργεια
- 08. Ψηφιακές Τεχνολογίες

Η παρούσα δράση υλοποιείται από την Ειδική Υπηρεσία Διαχείρισης Προγράμματος Ήπειρος και τον Ενδιάμεσο Φορέα Επιχειρησιακού Προγράμματος Ανταγωνιστικότητα & Επιχειρηματικότητα (ΕΦΕΠΑΕ) / Διαχειριστική Ευρωπαϊκών Προγραμμάτων Δυτικής Ελλάδος - Πελοποννήσου - Ηπείρου & Ιονίων Νήσων (ΔΙΑΧΕΙΡΙΣΤΙΚΗ).

Ο επιχορηγούμενος προϋπολογισμός κάθε ερευνητικού σχεδίου θα πρέπει να είναι ανάλογος με το επιδιωκόμενο ερευνητικό αντικείμενο και μπορεί να κυμαίνεται από **50.000€** έως **300.000€** ή έως **400.000€** εφόσον συμμετέχουν 2 επιχειρήσεις και παραπάνω.

Η ένταση της ενίσχυσης κυμαίνεται **από 25% έως 80%** ανά κατηγορία έρευνας και είδος Φορέα και συνεργασίας μεταξύ Φορέων.

Η πρόσκληση θα παραμείνει ανοιχτή **από 21/07/2025** στις 13:00 **και έως την 30/09/2025** και θα κλείσει στις 15:00 της συγκεκριμένης ημέρας. Μετά τη λήξη της ημερομηνίας και ώρας της ηλεκτρονικής υποβολής των αιτήσεων χρηματοδότησης, δεν γίνεται αποδεκτή καμία υποβολή επενδυτικού σχεδίου.

Η αίτηση χρηματοδότησης υποβάλλεται ηλεκτρονικά, στην ελληνική γλώσσα, από τον δυνητικό Δικαιούχο μέσω του Ολοκληρωμένου Πληροφοριακού Συστήματος Διαχείρισης Κρατικών Ενισχύσεων (ΟΠΣΚΕ) (<https://app.opske.gr/>) με την ένδειξη «Ερευνώ στην Ήπειρο» και συνοδεύεται από όλα τα απαιτούμενα δικαιολογητικά που προβλέπονται στο Παράρτημα IV.

Περισσότερες πληροφορίες [εδώ](#):

<https://www.diaxeiristiki.gr/images/PEP%202021-2027/HPEIROS/EREYNW-STIN-HPEIRO/2025.06.27.prokirixi.pdf>

## Πρόγραμμα χρηματοδότησης «Προσβασιμότητα κατ' οίκον» για άτομα με κινητική ή αισθητηριακή αναπηρία



ΕΛΛΗΝΙΚΗ ΔΗΜΟΚΡΑΤΙΑ  
Υπουργείο Κοινωνικής Συνοχής  
και Οικογένειας

Γραφείο Τύπου

### Άνοιξε η Πλατφόρμα για την «Προσβασιμότητα κατ' οίκον»

**Δόμνα Μιχαηλίδου:** «Έως 14.500€ για να γίνει ο χώρος που ζεις και εργάζεσαι πραγματικά προσβάσιμος»

Σε λειτουργία τίθεται από σήμερα η ψηφιακή πλατφόρμα για το νέο πρόγραμμα «Προσβασιμότητα κατ' οίκον», [prosvasimotita.minscfa.gov.gr](https://prosvasimotita.minscfa.gov.gr), μέσω της οποίας άτομα με αναπηρία μπορούν να υποβάλουν αίτηση για χρηματοδότηση παρεμβάσεων στις κατοικίες τους, στους κοινόχρηστους χώρους των πολυκατοικιών στις οποίες διαμένουν αλλά και στο επαγγελματικό τους περιβάλλον.

Το πρόγραμμα δίνει άμεση επιχορήγηση έως 14.500 ευρώ, με προκαταβολή 50%, για την υλοποίηση τεχνικών εργασιών και την αγορά εξειδικευμένου εξοπλισμού που ενισχύει την αυτονομία και διευκολύνει την καθημερινότητα 2.500 ατόμων με αναπηρία.

Όπως τόνισε η Υπουργός Κοινωνικής Συνοχής και Οικογένειας, Δόμνα Μιχαηλίδου:

«Χωρίς προσβασιμότητα στο φυσικό χώρο δεν μπορούμε να μιλάμε για ένταξη και ισοτιμία. Οι συμπολίτες μας με αναπηρία θέλουμε να μπορούν να βγουν από το σπίτι τους, να κοινωνικοποιηθούν και να εργαστούν με ευκολία και αξιοπρέπεια. Με την πλατφόρμα για την προσβασιμότητα, προχωρούμε σε μια στοχευμένη κοινωνική παρέμβαση παρέχοντας επιτέλους τα μέσα που χρειάζονται για να διαμορφώσουν τον προσωπικό και επαγγελματικό τους χώρο με λειτουργικότητα και ασφάλεια. Γιατί η προσβασιμότητα δεν είναι απλώς μια τεχνική πρόβλεψη. Είναι θεμελιώδες δικαίωμα και προϋπόθεση για μια ανοιχτή και συμπεριληπτική κοινωνία».

Οι επιλέξιμες δαπάνες περιλαμβάνουν:

- Τεχνικές εργασίες διαμόρφωσης,
- Εγκατάσταση ραμπών και αναβατορίων,
- Τοποθέτηση αυτοματισμών και εξειδικευμένου εξοπλισμού,
- Αμοιβές μηχανικών για την επιμέλεια και πιστοποίηση των παρεμβάσεων.

Το ύψος της επιχορήγησης καθορίζεται ανάλογα με το είδος της αναπηρίας:

- Έως 12.000€ για κινητική αναπηρία,
- Έως 5.000€ για αισθητηριακή αναπηρία,
- Έως 14.500€ για συνδυασμό κινητικής και αισθητηριακής αναπηρίας.

Δυνητικοί δικαιούχοι είναι άτομα με ποσοστό αναπηρίας άνω του 67%, που διαμένουν νόμιμα στην Ελλάδα και έχουν ατομικό εισόδημα έως 60.000 ευρώ. Η πρόβλεψη υψηλού εισοδηματικού ορίου διευρύνει σημαντικά τη βάση των δικαιούχων, διασφαλίζοντας τη συμμετοχή περισσότερων συμπολιτών μας στο πρόγραμμα.

Η Υπουργός υπογράμμισε:

«Με κάθε τέτοια πρωτοβουλία, μικραίνουμε τις αποστάσεις ανάμεσα στην ανάγκη και τη θεσμική απάντηση. Δημιουργούμε τις προϋποθέσεις για ισότιμη συμμετοχή και υποστηρίζουμε την ανεξάρτητη διαβίωση εκεί όπου έχει πραγματικό αντίκτυπο: στο σπίτι και στον χώρο εργασίας.»

Το πρόγραμμα χρηματοδοτείται από το Ταμείο Ανάκαμψης και Ανθεκτικότητας και υλοποιείται από την Ελληνική Εταιρία Τοπικής Ανάπτυξης και Αυτοδιοίκησης (ΕΕΤΑΑ).

Η επιτυχής έναρξη του προγράμματος κατέστη εφικτή χάρη στη στενή συνεργασία με τη Γενική Γραμματεία Πληροφοριακών Συστημάτων καθώς και με την Ειδική Υπηρεσία Συντονισμού του Ταμείου Ανάκαμψης.

#### **Προθεσμίες:**

Φυσικά Πρόσωπα με αναπηρία ή Εκπρόσωποι, που επιθυμούν τη συμμετοχή τους στο Πρόγραμμα, υποβάλλουν Αίτηση Συμμετοχής από τις 23/7/2025, ώρα 14:00 **έως τις 12/09/2025**

και μπορούν να υποβάλουν Συμπληρωματικά Στοιχεία έως την 3/11/2025 από την ενημέρωση περί προέγκρισής τους και να υποβάλουν δικαιολογητικά πληρωμής έως την 31/3/2026.

**ΠΡΟΣΚΛΗΣΗ ΕΚΔΗΛΩΣΗΣ ΕΝΔΙΑΦΕΡΟΝΤΟΣ: [ΚΑΤΕΒΑΣΤΕ ΕΔΩ](#)**

**Πρόγραμμα Ανταγωνιστικότητας: Νέα Δράση  
«Διμερής Επιστημονική και Τεχνολογική Συνεργασία  
Ελλάδας - Τουρκίας»**



Δημοσιεύθηκε η νέα Δράση του Προγράμματος Ανταγωνιστικότητα «[Διμερής Επιστημονική και Τεχνολογική Συνεργασία Ελλάδας - Τουρκίας](#)», προϋπολογισμού 3.000.000 €. Η Δράση αποσκοπεί στην ενίσχυση της επιστημονικής και τεχνολογικής συνεργασίας μεταξύ Ελλάδας και Τουρκίας, καθώς και στην ικανοποίηση των αναγκών των επιχειρήσεων και των υπόλοιπων φορέων που δραστηριοποιούνται στο οικοσύστημα της έρευνας και καινοτομίας, καλύπτοντας το μέγιστο δυνατό φάσμα των δυνητικών Δικαιούχων. Η δυναμική που δημιουργείται μέσω της συνεργασίας προωθεί τη δημιουργία δικτύων ερευνητών και την ενίσχυση της υφιστάμενης συνεργασίας και εκτιμάται ότι μπορεί να ενισχύσει την πρόσβαση σε άλλες πηγές χρηματοδότησης για διεθνή επιστημονικά και τεχνολογικά προγράμματα.

**Δικαιούχοι της Δράσης είναι: επιχειρήσεις και ερευνητικοί οργανισμοί.**

**Δικαίωμα υποβολής πρότασης έχουν συμπράξεις:**

- **Ιδιωτικών Φορέων** (επιχειρήσεων όλων των μεγεθών),
- **Δημοσίων Φορέων** (Ερευνητικοί & Τεχνολογικοί φορείς, Πανεπιστήμια, Ερευνητικά Κέντρα, Ινστιτούτα και Εργαστήρια αυτών) και
- **Λοιπών Φορέων** κατά τα παραπάνω οριζόμενα, και από τα δύο κράτη.

Οι προτάσεις θα περιλαμβάνουν **κατ' ελάχιστον δύο συνεργαζόμενους φορείς** (με τον Συντονιστή συμπεριλαμβανόμενο) από την ελληνική πλευρά, δηλαδή έναν (1) ερευνητικό οργανισμό και μία (1) Μικρομεσαία Επιχείρηση..

**Μέγιστος προϋπολογισμός έργου: 200.000 € ανά έργο ανά χώρα.**

Η ένταση της ενίσχυσης κυμαίνεται από **25% έως 80%**

Τα έργα που θα προταθούν για χρηματοδότηση θα είναι επιλέξιμα, εφόσον αφορούν σε **έργα έρευνας και ανάπτυξης** και το ενισχυόμενο έργο εμπίπτει σε μία ή και στις δύο από τις ακόλουθες κατηγορίες:

- α) **βιομηχανική έρευνα** (industrial research)
- β) **πειραματική ανάπτυξη** (experimental development)

Η ένταση ενίσχυσης του έργου έρευνας και ανάπτυξης ενός δικαιούχου καθορίζεται από τον χαρακτηρισμό της **κατηγορίας έρευνας και ανάπτυξης** (βιομηχανική έρευνα, πειραματική ανάπτυξη) κάθε ενότητας εργασίας του έργου και το **μέγεθος της επιχείρησης** (πολύ μικρή/Μικρή, Μεσαία, Μεγάλη).

Η Δράση συγχρηματοδοτείται από το Ευρωπαϊκό Ταμείο Περιφερειακής Ανάπτυξης (ΕΤΠΑ) της Ευρωπαϊκής Ένωσης και από Εθνική Συμμετοχή.

**Περίοδος υποβολής: από 3/6/2025 έως 22/9/2025** (και ώρα 15:00)

#### **Επικοινωνία - Πληροφορίες**

**Γραφείο Πληροφόρησης Κοινού:** Δραγατσάνιου 8, πλατεία Κλαυθμώνος, Αθήνα.

**Ώρες λειτουργίας:** Δευτέρα έως και Παρασκευή από 10:00 πμ έως 2:00 μμ

**Τηλεφωνική ενημέρωση:** στο 801 11 36 300 από σταθερό τηλέφωνο με αστική χρέωση από 9:00 πμ έως 4:30 μμ

**Email:** [infoepan@mou.gr](mailto:infoepan@mou.gr)

**Ιστοσελίδες:** [www.antonistikotita.gr](http://www.antonistikotita.gr) [www.espa.gr](http://www.espa.gr)

Για περαιτέρω πληροφορίες οι ενδιαφερόμενοι μπορούν να αποστέλλουν ηλεκτρονικά μηνύματα στη Γενική Γραμματεία Έρευνας και Καινοτομίας (ΓΓΕΚ), στην ηλεκτρονική διεύθυνση [Turkiye@gstrt.gr](mailto:Turkiye@gstrt.gr)

Λεπτομέρειες και Πρόσκληση της Δράσης, [εδώ:](https://www.espa.gr/el/Pages/ProclamationsFS.aspx?item=6859)  
<https://www.espa.gr/el/Pages/ProclamationsFS.aspx?item=6859>

## Πρόγραμμα χρηματοδότησης για ενίσχυση Επιχειρησιακών Ομάδων υπέγραψε ο Υπουργός Αγροτικής Ανάπτυξης & Τροφίμων

Πρόγραμμα χρηματοδότησης για ενίσχυση Επιχειρησιακών Ομάδων  
υπέγραψε ο ΥΠΑΑΤ, Κώστας Τσιάρας

Καθορίζει το πλαίσιο εφαρμογής της Παρέμβασης Π3-77-3.1

«Ανάπτυξη συνεργασιών μέσω Επιχειρησιακών Ομάδων (ΕΟ) της Ευρωπαϊκής Σύμπραξης Καινοτομίας, του Στρατηγικού Σχεδίου Κοινής Αγροτικής Πολιτικής της Ελλάδας (ΣΣ ΚΑΠ) 2023-2027»

Ο Υπουργός Αγροτικής Ανάπτυξης & Τροφίμων, Κώστας Τσιάρας με τη συνεργασία του Γενικού Γραμματέα Ενωσιακών Πόρων και Υποδομών, Δημήτρη Οδ. Παπαγιαννίδη, ανακοινώνουν την υπογραφή της Υπουργικής Απόφασης για τον καθορισμό των λεπτομερειών εφαρμογής της Παρέμβασης Π3-77-3.1 «Ανάπτυξη συνεργασιών μέσω Επιχειρησιακών Ομάδων (ΕΟ) της Ευρωπαϊκής Σύμπραξης Καινοτομίας, του Στρατηγικού Σχεδίου Κοινής Αγροτικής Πολιτικής της Ελλάδας (ΣΣ ΚΑΠ) 2023-2027».

- Ο προϋπολογισμός της Παρέμβασης (δημόσια δαπάνη) ανέρχεται στα 70 εκατ. ευρώ, ωστόσο θα δοθεί υπερδέσμευση, ανάλογα με την υπερβάλλουσα ζήτηση.

Δικαιούχοι της ενίσχυσης είναι τα μέλη των Επιχειρησιακών Ομάδων (Ε.Ο.) Τα μέλη δύναται να είναι φυσικά πρόσωπα (ατομικές επιχειρήσεις) ή νομικά πρόσωπα οποιασδήποτε μορφής τα οποία συνδέονται μεταξύ τους με συμφωνητικό συνεργασίας.

- Η Παρέμβαση Π3-77-3.1 του ΣΣ ΚΑΠ εφαρμόζεται σε όλη τη χώρα.
- Η ένταση της ενίσχυσης ανέρχεται στο 100%.
- Η ενίσχυση αφορά σε αιτήσεις στήριξης με συνολικό αιτούμενο προϋπολογισμό από 200.000€ έως 500.000€.

Η παραπάνω παρέμβαση αποσκοπεί στη συνεργασία φορέων με στόχο την:

1. ενίσχυση της ανταγωνιστικότητας των επιχειρήσεων στην πρωτογενή παραγωγή (γεωργικές/κτηνοτροφικές εκμεταλλεύσεις), στο δασικό τομέα και στον τομέα των τροφίμων (μεταποίηση),
2. αναζήτηση νέων καλλιεργητικών πρακτικών και πρακτικών παραγωγής που συμβάλλουν στην προστασία του περιβάλλοντος αλλά και την προσαρμογή στην κλιματική αλλαγή
3. αξιοποίηση τεχνολογικών γνώσεων, νέων ή παραδοσιακών πρακτικών, ερευνητικών αποτελεσμάτων και οργανωτικών, τεχνολογικών καινοτομιών και την ενσωμάτωσή τους στην πράξη μέσω πιλοτικών εφαρμογών.

Η χρηματοδότηση αφορά αποκλειστικά στη δημιουργία των Ε.Ο. και στην υλοποίηση ενός συγκεκριμένου Επιχειρησιακού Σχεδίου (project). Ειδικότερα, η ενίσχυση αφορά σε ενέργειες προετοιμασίας για τη δημιουργία της Ε.Ο., σε ενέργειες για την υλοποίηση πιλοτικής εφαρμογής με σκοπό την ενσωμάτωση συγκεκριμένου ερευνητικού αποτελέσματος, καινοτομίας στην πράξη καθώς και στη διάδοση των σχετικών αποτελεσμάτων. Στο πλαίσιο αυτό δεν χρηματοδοτείται η ανάπτυξη βασικής έρευνας.

Η Παρέμβαση Π3-77-3.1 συγχρηματοδοτείται από την Ευρωπαϊκή Ένωση (Ευρωπαϊκό Γεωργικό Ταμείο Αγροτικής Ανάπτυξης - Ε.Γ.Τ.Α.Α.) και από το Ελληνικό Δημόσιο (Πρόγραμμα Δημοσίων Επενδύσεων - Π.Δ.Ε.).

Στο αμέσως επόμενο χρονικό διάστημα θα δημοσιευτεί η πρόσκληση προς τους υποψηφίους δικαιούχους στην οποία θα εξειδικευθούν οι όροι και προϋποθέσεις υποβολής και αξιολόγησης των αιτήσεων στήριξης.

Στόχος η ολοκλήρωση ενός αναπτυξιακού, βιώσιμου, ευφυούς, ασφαλούς, πλήρους και λειτουργικού Τομέα Αγροτικής Ανάπτυξης προς όφελος της ελληνικής οικονομίας και των Ελλήνων αγροτών.

Δείτε το Δελτίο Τύπου [εδώ:](#)

## ΠΡΟ - ΔΗΜΟΣΙΕΥΣΗ ΔΡΑΣΗΣ «Επιχειρώ - Καινοτομώ στην Ήπειρο» ΠΡΟΓΡΑΜΜΑ Ήπειρος 2021-2027



### Επιχειρώ Καινοτομώ στην Ήπειρο

Ενίσχυση υφιστάμενων επιχειρήσεων  
έως **60%** επιδότηση  
για επενδύσεις από **100.000 έως 800.000€**



### Προδημοσίευση Πρόσκλησης «Επιχειρώ - Καινοτομώ στην Ήπειρο» για χρηματοδοτική ενίσχυση επιχειρήσεων στην Περιφέρεια Ηπείρου στο πλαίσιο του Προγράμματος Ήπειρος 2021 - 2027

Η πρόσκληση «Επιχειρώ - Καινοτομώ στην Ήπειρο» ενισχύει επενδυτικά σχέδια υφιστάμενων πολύ μικρών, μικρών και μεσαίων επιχειρήσεων που στοχεύουν στην αξιοποίηση και ενσωμάτωση σύγχρονων τεχνολογιών, στην ανάπτυξη καινοτόμων προϊόντων ή/και παρεχόμενων υπηρεσιών, προμοδοτώντας ενέργειες οι οποίες αξιοποιούν σύγχρονες τεχνολογίες, υποδομές και βέλτιστες πρακτικές σε θέματα παραγωγικής διαφοροποίησης, καινοτόμου τεχνολογικού και ψηφιακού μετασχηματισμού, ενεργειακής αποδοτικότητας και κυκλικής οικονομίας.

Η συνολική δημόσια δαπάνη της πρόσκλησης ανέρχεται σε **15.000.000 €**. Η πρόσκληση παρέχει τη δυνατότητα επιλογής του θεσμικού πλαισίου χορήγησης των κρατικών ενισχύσεων, είτε με βάση τον Κανονισμό (ΕΕ) 651/2014 (ΓΑΚ) είτε με βάση τον Κανονισμό (ΕΕ) 2023/2831 (De minimis), ως ισχύουν.

Η επιχείρηση επιλέγει υποχρεωτικά ένα εκ των δυο Κανονισμών κατά την υποβολή της αίτησης χρηματοδότησης.

#### ΔΙΚΑΙΟΥΧΟΙ

Υφιστάμενες επιχειρήσεις που διαθέτουν κατά το 2024 κύριο ΚΑΔ ή ΚΑΔ με τα μεγαλύτερα έσοδα, στους τομείς της περιφερειακής διάστασης της Ε.Σ.Ε.Ε. για την Περιφέρεια Ηπείρου :

- Υλικά - Κατασκευές και Βιομηχανία
- Τουρισμός - Πολιτισμός - Δημιουργικές Βιομηχανίες
- Αγροδιατροφική Αλυσίδα
- Περιβάλλον - Κυκλική Οικονομία
- Βιοεπιστήμες - Υγεία και Φάρμακα
- Αειφόρος Ενέργεια
- Ψηφιακές Τεχνολογίες

Οι επιλέξιμες κατηγορίες επιχειρηματικών δραστηριοτήτων (ΚΑΔ) και το σύνολο των προϋποθέσεων συμμετοχής θα ορισθούν στην Αναλυτική Πρόσκληση της Δράσης.

#### ΟΡΟΙ ΕΠΙΛΕΞΙΜΟΤΗΤΑΣ

είναι υφιστάμενες μικρές, πολύ μικρές και μεσαίες επιχειρήσεις (ΜΜΕ) και πληρούν τους όρους:

- Έχουν τουλάχιστον δυο (2) πλήρεις κλεισμένες διαχειριστικές χρήσεις για τα έτη που προηγούνται της ημερομηνίας δημοσίευσης της Πρόσκλησης (ήτοι 2023 και 2024).

- Δραστηριοποιούνται ουσιαστικά σε Τομείς της Περιφερειακής Διάστασης της Εθνικής Στρατηγικής Έξυπνης Εξειδίκευσης (ΕΣΕΕ) και το προτεινόμενο επενδυτικό σχέδιο τεκμηριωμένα συνδέεται με Προτεραιότητα της Εθνικής Στρατηγικής Έξυπνης Εξειδίκευσης.
- Το ύψος του επιχορηγούμενου προϋπολογισμού της πράξης δεν μπορεί να υπερβαίνει τον υψηλότερο κύκλο εργασιών προσαυξημένο κατά 40% που επετεύχθη σε μια από τις δύο πλήρεις κλεισμένες διαχειριστικές χρήσεις που προηγούνται της ημερομηνίας προκήρυξης της πρόσκλησης (2023 ή 2024).
- Το προτεινόμενο επενδυτικό σχέδιο (ΚΑΔ επένδυσης) περιλαμβάνεται σε έναν τουλάχιστον από τους επιλέξιμους ΚΑΔ του σχετικού Παραρτήματος της πρόσκλησης.
- Να υποβάλλουν μία και μοναδική αίτηση χρηματοδότησης ανά ΑΦΜ στην παρούσα Δράση.
- Να δραστηριοποιούνται στην Ελληνική Επικράτεια και η πράξη να υλοποιηθεί στο σύνολό της εντός της Περιφέρειας Ηπείρου.
- Η οικονομική συμμετοχή του δικαιούχου της ενίσχυσης να ανέρχεται σε ποσοστό τουλάχιστον 25% των επιλέξιμων δαπανών του επενδυτικού σχεδίου, είτε μέσω ιδίων πόρων, είτε μέσω εξωτερικής χρηματοδότησης
- Να λειτουργούν νόμιμα διαθέτοντας το κατάλληλο έγγραφο αδειοδότησης, σύμφωνα με την κείμενη νομοθεσία και την ενισχυόμενη δραστηριότητά τους (π.χ. άδεια λειτουργίας, Υπεύθυνη δήλωση έναρξης λειτουργίας, απαλλακτικό άδειας λειτουργίας, γνωστοποίηση έναρξης λειτουργίας κλπ.).
- Ο τόπος υλοποίησης της πράξης να μην είναι η κατοικία του δικαιούχου (κύρια ή δευτερεύουσα).

## ΠΡΟΫΠΟΛΟΓΙΣΜΟΣ ΚΑΙ ΔΙΑΡΚΕΙΑ ΕΡΓΩΝ

Α) Σε επενδυτικά σχέδια με περίπτωση επιλογής ως καθεστώτος ενίσχυσης τον Καν. (ΕΕ) 2183/2023 (De minimis) κατά την υποβολή της αίτησης χρηματοδότησης ο επιχορηγούμενος προϋπολογισμός (σύνολο δημόσιας και ιδιωτικής δαπάνης) κυμαίνεται από **100.000€** έως **500.000€**.

Β) Σε επενδυτικά σχέδια με περίπτωση επιλογής ως καθεστώτος ενίσχυσης τον Καν. (ΕΕ) 651/2014 (ΓΑΚ) κατά την υποβολή της αίτησης χρηματοδότησης ο επιχορηγούμενος προϋπολογισμός (σύνολο δημόσιας και ιδιωτικής δαπάνης) κυμαίνεται από **200.000 €** έως **800.000 €**.

Η χρονική διάρκεια υλοποίησης του φυσικού και οικονομικού αντικείμενου του επενδυτικού σχεδίου ορίζεται σε **είκοσι τέσσερις (24) μήνες** από την ημερομηνία έγκρισης των αποτελεσμάτων αξιολόγησης.

Ως ημερομηνία έναρξης επιλεξιμότητας δαπανών ορίζεται η ημερομηνία ηλεκτρονικής υποβολής της αίτησης χρηματοδότησης, ανεξάρτητα του επιλεγόμενου καθεστώτος ενίσχυσης.

## ΠΟΣΟΣΤΑ ΕΝΙΣΧΥΣΕΩΝ

Για επενδύσεις καθεστώτος de minimis: Το ποσοστό ενίσχυσης για τις Μικρές/Πολύ μικρές Επιχειρήσεις ανέρχεται σε **60%**.

Για επενδύσεις καθεστώτος 651/2014 (ΓΑΚ): Το ποσοστό ενίσχυσης για τις Μικρές/Πολύ μικρές Επιχειρήσεις ανέρχεται σε **60%**. Εξαιρούνται οι Δαπάνες για Παροχή Υπηρεσιών και οι Δαπάνες Προβολής & Δικτύωσης, οι οποίες επιχορηγούνται με 50%.

Για τις Μεσαίες Επιχειρήσεις, το ποσοστό ενίσχυσης ανέρχεται στο 50% (ανεξαρτήτως καθεστώτος)

## ΕΠΙΛΕΞΙΜΕΣ ΔΑΠΑΝΕΣ

Επιλέξιμες είναι οι δαπάνες των ακόλουθων κατηγοριών:

- Δαπάνες για κτήρια, γήπεδα, εγκαταστάσεις και περιβάλλοντα χώρο
- Δαπάνες εξοπλισμού, μεταφορικών μέσων & οργάνων πχ. Παραγωγικός και μηχανολογικός εξοπλισμός, Εξοπλισμός για την προστασία του περιβάλλοντος και εξοικονόμηση ενέργειας, Λοιπός εξοπλισμός, Ψηφιακός εξοπλισμός γραφείου, Εξοπλισμός κυκλικής οικονομίας
- Εγκατάσταση φωτοβολταϊκών σταθμών και συστημάτων αποθήκευσης για παραγωγή ηλεκτρικής ενέργειας και κάλυψη των ιδίων αναγκών (αυτοπαραγωγή)
- Ηλεκτρικά μεταφορικά μέσα
- Κόστος συμβουλευτικών υπηρεσιών που παρέχονται από εξωτερικούς συμβούλους
- Υπηρεσίες εγκατάστασης, παραμετροποίησης Λογισμικού/Εφαρμογών - Εκπαίδευση χρηστών

- Πιστοποίηση υπηρεσιών & διαδικασιών σύμφωνα με εθνικά, εναρμονισμένα καθώς και λοιπά ευρωπαϊκά και διεθνή πρότυπα
- Υπηρεσίες Σχεδιασμού Συσκευασίας - Ετικέτας - Branding
- Τεχνικές Μελέτες απαραίτητες συνδεδεμένες με δαπάνες του επενδυτικού σχεδίου
- Λογισμικό και δικαιώματα χρήσης (licenses) προγραμμάτων λογισμικού
- Δαπάνες Προβολής, Προώθησης & Δικτύωσης
- Πλήρες Μισθολογικό Κόστος Νεοπροσλαμβανόμενου Προσωπικού (Μόνο για de minimis)
- Έμμεσες Δαπάνες (7% επί των επιλέξιμων άμεσων δαπανών του επενδυτικού σχεδίου) (Μόνο για de minimis)

## ΥΠΟΒΟΛΗ - ΑΞΙΟΛΟΓΗΣΗ - ΕΝΤΑΞΗ

Η αξιολόγηση των αιτήσεων χρηματοδότησης είναι «**συγκριτική**» μεταξύ όλων των αιτήσεων που υποβάλλονται στα χρονικά περιθώρια που ορίζονται στην παρούσα πρόσκληση και διενεργείται σε δυο στάδια:

- A) Κατά το πρώτο στάδιο εξετάζεται η υποχρεωτική τήρηση των κριτηρίων επιλεξιμότητας.  
B) Κατά το δεύτερο στάδιο βαθμολογείται η πρόταση σε κατηγορίες βαθμολογούμενων κριτηρίων.

Η επιχείρηση δύναται, εντός ανατρεπτικής προθεσμίας δέκα (10) ημερολογιακών ημερών από την επομένη ημέρα της κοινοποίησης των αποτελεσμάτων της, να υποβάλει διοικητική ένσταση (ενδικοφανή προσφυγή με την έννοια του άρθρου 25 του ν. 2690/1999) αποκλειστικά μέσω του ΟΠΣΚΕ.

Η ένταξη των πράξεων γίνεται με απόφαση του Περιφερειάρχη Ηπείρου με βάση την οριστική αξιολόγηση των αιτήσεων, την εξέταση τυχόν ενστάσεων και σχετική εισήγηση της ΕΥΔ Προγράμματος ΗΠΕΙΡΟΣ.

Για περισσότερες πληροφορίες δείτε την αναλυτική προδημοσίευση [εδώ](#)

## ΠΡΟ - ΔΗΜΟΣΙΕΥΣΗ ΔΡΑΣΗΣ «Απασχολώ στην Ήπειρο» ΠΡΟΓΡΑΜΜΑ Ήπειρος 2021-2027



### Απασχολώ στην Ήπειρο

Πρόγραμμα απασχόλησης προσωπικού  
με 100% επιδότηση



### Προδημοσίευση Πρόσκλησης υποβολής προτάσεων χρηματοδοτικής ενίσχυσης επιχειρήσεων για δημιουργία Νέων Θέσεων Εργασίας στην Περιφέρεια Ηπείρου στο πλαίσιο του Προγράμματος Ήπειρος 2021 - 2027

Η δράση «Απασχολώ στην Ήπειρο», χρηματοδοτείται από το Πρόγραμμα «Ήπειρος 2021-2027» και ειδικότερα στο πλαίσιο της Προτεραιότητας 4B «Ενίσχυση της κοινωνικής συνοχής και του ανθρώπινου δυναμικού», του ειδικού Στόχου ΕΣΟ4.1 «Βελτίωση της πρόσβασης στην απασχόληση και μέτρα ενεργοποίησης για όλα τα άτομα που αναζητούν εργασία, συγκεκριμένα, τους νέους, ιδίως μέσω της υλοποίησης των εγγυήσεων για τη νεολαία, τους μακροχρόνια ανέργους και τις μειονεκτούσες ομάδες

στην αγορά εργασίας, και για τα οικονομικώς αδρανή άτομα, καθώς και μέσω της προώθησης της αυτοαπασχόλησης και της κοινωνικής οικονομίας».

Βασικός στόχος της δράσης είναι η ενίσχυση μικρομεσαίων επιχειρήσεων (ΜΜΕ) που δραστηριοποιούνται στους παραγωγικούς τομείς αιχμής της περιφέρειας Ηπείρου για τη δημιουργία Νέων Θέσεων Εργασίας (ΝΘΕ), με την πρόσληψη ανέργων με υψηλά τυπικά προσόντα. Η χρηματοδότηση αφορά **το πλήρες μισθολογικό κόστος και τις εργοδοτικές εισφορές για διάστημα 18 μηνών**. Με την λήξη του 18μηνου η επιχείρηση αναλαμβάνει την υποχρέωση διατήρησης της ΝΘΕ για **επιπλέον διάστημα 4 μηνών**.

Η συνολική δημόσια δαπάνη των δράσεων, **ανέρχεται σε 3.500.000€**. Συγχρηματοδοτείται από το Ευρωπαϊκό Κοινωνικό Ταμείο + (ΕΚΤ+) της Ευρωπαϊκής Ένωσης και από Εθνικούς Πόρους, σύμφωνα με τον Καν. (ΕΕ) 2023/2831 (de minimis) της Επιτροπής σχετικά με την εφαρμογή των άρθρων 107 και 108 της Συνθήκης για τη λειτουργία της Ευρωπαϊκής Ένωσης στις ενισχύσεις ήσσονος σημασίας.

## ΔΙΚΑΙΟΥΧΟΙ

Δικαιούχοι της δράσης είναι Μικρομεσαίες Επιχειρήσεις στους τομείς:

- Υλικά - Κατασκευές και Βιομηχανία
- Τουρισμός - Πολιτισμός - Δημιουργικές Βιομηχανίες
- Αγροδιατροφική Αλυσίδα
- Περιβάλλον - Κυκλική Οικονομία
- Βιοεπιστήμες - Υγεία και Φάρμακα
- Αειφόρος Ενέργεια
- Ψηφιακές Τεχνολογίες

Κάθε Δικαιούχος επιχείρηση έχει δικαίωμα υποβολής για χρηματοδότηση στα πλαίσια της παρούσας πρόσκλησης **μόνο μιας πρότασης**.

Κάθε ΝΘΕ μπορεί να καλύπτεται είτε με έναν (1) ωφελούμενο πλήρους απασχόλησης, είτε με δύο (2) ωφελούμενους μερικής απασχόλησης, αρκεί να πληρούνται τα ανωτέρω όρια.

Οι επιχορηγούμενες ΕΜΕ που θα δημιουργηθούν κατά την υλοποίηση της πράξης πρέπει να είναι πρόσθετες (δηλ. να προσαυξάνουν) ως προς τις ΕΜΕ της επιχείρησης του διαστήματος 1/7/2024 - 30/6/2025.

Οι επιλέξιμες κατηγορίες επιχειρηματικών δραστηριοτήτων (ΚΑΔ) και το σύνολο των προϋποθέσεων συμμετοχής θα ορισθούν στην Αναλυτική Πρόσκληση της Δράσης.

## ΠΟΣΟΣΤΑ ΕΝΙΣΧΥΣΕΩΝ

Το ποσοστό της επιχορήγησης ανέρχεται σε **100%** η οποία θα αποδίδεται σε κάθε στάδιο πιστοποίησης του φυσικού και οικονομικού αντικειμένου.

## ΕΠΙΛΕΞΙΜΕΣ ΔΑΠΑΝΕΣ

Επιλέξιμες είναι οι δαπάνες των ακόλουθων κατηγοριών:

- Άμεσες Δαπάνες προσωπικού: Πλήρες Μισθολογικό Κόστος Νέων Θέσεων Εργασίας (ΝΘΕ).
- Έμμεσες Δαπάνες: 5% επί των επιλέξιμων άμεσων δαπανών του επενδυτικού σχεδίου.

Ανάλογα με τον αριθμό των εργαζομένων της επιχείρησης το διάστημα 1/7/2024 - 30/6/2025 σε ΕΜΕ, ισχύουν τα κάτωθι για την χρηματοδότηση δημιουργίας νέας θέσης εργασίας (ΝΘΕ):

- Επιχειρήσεις με προσωπικό από μία (1) έως και τρεις (3) ΕΜΕ: Χρηματοδότηση **μίας (1) ΝΘΕ**.
- Επιχειρήσεις με προσωπικό έως και εννιά (9) ΕΜΕ: Χρηματοδότηση **έως και δύο (2) ΝΘΕ**.
- Επιχειρήσεις με προσωπικό έως και δεκαεννιά (19) ΕΜΕ: Χρηματοδότηση **έως και τριών (3) ΝΘΕ**.
- Επιχειρήσεις με προσωπικό άνω των δεκαεννιά (19) ΕΜΕ: Χρηματοδότηση **έως και τεσσάρων (4) ΝΘΕ**.

Για τον υπολογισμό του συνολικού επιχορηγούμενου υπολογισμού, για κάθε ΝΘΕ λαμβάνονται υπόψη 18 μήνες απασχόλησης καθώς και επιδόματα εορτών Χριστουγέννων και Πάσχα και το επίδομα αδειάς, δηλαδή συνολικά **21 μισθοδοσίες**, καθώς και επιπλέον 5% που αφορά το κόστος επιλέξιμων έμμεσων δαπανών.

Μέγιστο επιλέξιμο (μεικτό) κόστος ανά ανθρωπομήνα πλήρους απασχόλησης, ανάλογα με το εκπαιδευτικό επίπεδο του ωφελούμενου

- Δίπλωμα/Πτυχίο Μεταδευτεροβάθμιας εκπαίδευσης: έως 1.300€

- Πτυχίο Τριτοβάθμιας εκπαίδευσης ή/και Μεταπτυχιακό τίτλο: έως 1.900€
- Διδακτορικό δίπλωμα: 2.000€

## ΥΠΟΒΟΛΗ - ΑΞΙΟΛΟΓΗΣΗ - ΕΝΤΑΞΗ

Η αξιολόγηση των αιτήσεων χρηματοδότησης είναι άμεση (FiFo), ήτοι κάθε αίτηση χρηματοδότησης που υποβάλλεται αξιολογείται με τήρηση σειράς προτεραιότητας, σύμφωνα με την ημερομηνία και ώρα ηλεκτρονικής υποβολής στο ΟΠΣΚΕ.

Περισσότερες πληροφορίες: [εδώ](#)

## Αρχή Προστασίας Δεδομένων - GDPR: Ψηφιακά εργαλεία υποστήριξης υποκειμένων και υπευθύνων επεξεργασίας δεδομένων και επαγγελματιών της προστασίας δεδομένων

### Online Toolkits



Η [Αρχή Προστασίας Δεδομένων](#), στο πλαίσιο της συνεχούς υποστήριξης των υποκειμένων δεδομένων, υπευθύνων επεξεργασίας αλλά και των επαγγελματιών του τομέα της προστασίας δεδομένων, εγκαινιάζει τον ενιαίο χώρο των νέων ψηφιακών της εργαλείων, τα οποία είναι πλέον διαθέσιμα στην ιστοσελίδα της Αρχής <https://www.dpa.gr/online-toolkits>.

Τα ψηφιακά εργαλεία αυτά αποσκοπούν στη στοχευμένη ενημέρωση, καθοδήγηση και διευκόλυνση όλων των ενδιαφερομένων για την αποτελεσματική εφαρμογή της νομοθεσίας προστασίας προσωπικών δεδομένων.

### - Ψηφιακός Βοηθός για την Υποβολή Καταγγελίας

Παρέχει καθοδήγηση για την ορθή υποβολή καταγγελίας, υποδεικνύοντας τα απαραίτητα στοιχεία που πρέπει να συγκεντρωθούν για την τεκμηρίωσή της.

### - Ψηφιακός Βοηθός για την Άσκηση Δικαιωμάτων

Διευκολύνει την άσκηση των δικαιωμάτων των πολιτών απέναντι στους υπευθύνους επεξεργασίας, σε περίπτωση που προκύπτουν προβλήματα σχετικά με την επεξεργασία προσωπικών δεδομένων.

### - Ψηφιακός Βοηθός Αξιολόγησης Περιστατικού Παραβίασης

Βοηθά τους υπευθύνους επεξεργασίας δεδομένων να αξιολογήσουν, μέσω ερωταπαντήσεων, εάν ένα περιστατικό συνιστά παραβίαση προσωπικών δεδομένων και αν απαιτείται η γνωστοποίησή του στην Αρχή.

### - byDesign - Ψηφιακός Βοηθός Συμμόρφωσης ΜμΕ

Διευκολύνει τη συμμόρφωση των μικρομεσαίων επιχειρήσεων με τον Γενικό Κανονισμό Προστασίας Δεδομένων (ΓΚΠΔ). Μια μικρομεσαία επιχείρηση μπορεί να σχεδιάσει τη συμμόρφωσή της με τον ΓΚΠΔ μέσω 10 ερωτήσεων.

### - byDefault - ColLab - Χώρος DPO & Επαγγελματιών Προστασίας Δεδομένων

Προσφέρει έναν ψηφιακό χώρο για την ανταλλαγή εξειδικευμένης γνώσης και εμπειρίας στους επαγγελματίες του τομέα, μέσω συζητήσεων και μιας ψηφιακής βιβλιοθήκης με υποστηρικτικό υλικό.

### - byDesign Guidance Documentation - Βασική Καθοδήγηση και Επεξήγηση Θεμάτων Προστασίας Δεδομένων

Το υλικό αυτό παρέχει ουσιαστική καθοδήγηση σχετικά με τις κρίσιμες απαιτήσεις του ΓΚΠΔ, προσφέροντας πρακτική βοήθεια για τη νόμιμη επεξεργασία προσωπικών δεδομένων και την υλοποίηση της αρχής της προστασίας των δεδομένων κατά τον σχεδιασμό προϊόντων και υπηρεσιών ΤΠΕ.

Ιστοσελίδα των εργαλείων: <https://www.dpa.gr/online-toolkits>.



## Access2Markets

Η Πύλη της ΕΕ για πληροφορίες σχετικά με το εμπόριο

[trade.ec.europa.eu/  
access-to-markets](https://trade.ec.europa.eu/access-to-markets)

[Εξαγωγές από την ΕΕ – εισαγωγές στην ΕΕ](#)  
[όλα όσα πρέπει να γνωρίζετε](#)

Η πύλη Access2Markets σας δίνει τη δυνατότητα να αποκτήσετε τις πληροφορίες που χρειάζεστε όταν συναλλάσσετε με τρίτες χώρες, π.χ. σχετικά με δασμούς, φόρους, τελωνειακά καθεστώτα, διατυπώσεις και απαιτήσεις, κανόνες καταγωγής, μέτρα για τις εξαγωγές, στατιστικές, εμπορικούς φραγμούς και πολλά άλλα. Σας επιτρέπει επίσης να έχετε πρόσβαση σε βασικές πληροφορίες που απαιτούνται για τις συναλλαγές στον τομέα των υπηρεσιών, καθώς και για τις επενδύσεις και τις δημόσιες συμβάσεις σε τρίτες χώρες. Μπορείτε επίσης να μάθετε για τις εμπορικές συμφωνίες της ΕΕ, τον τρόπο με τον οποίο μπορείτε να επωφεληθείτε από αυτές, καθώς και να διαβάσετε ιστορίες σχετικά με επιτυχημένες εταιρείες που τις χρησιμοποιούν. Η πύλη Access2Markets είναι εδώ για να βοηθήσει εσάς και την επιχείρησή σας στις εισαγωγές και εξαγωγές.

[Συνδεθείτε στην πύλη Access2Markets](#)

Περισσότερες πληροφορίες:



[Enterprise Europe Network-Hellas Επιμελητηρίου Ιωαννίνων:](#)  
κα Άννα Ζέρβα, τηλ.: 26510.76589,  
email: [enterprise-europe@cci-ioannina.gr](mailto:enterprise-europe@cci-ioannina.gr)

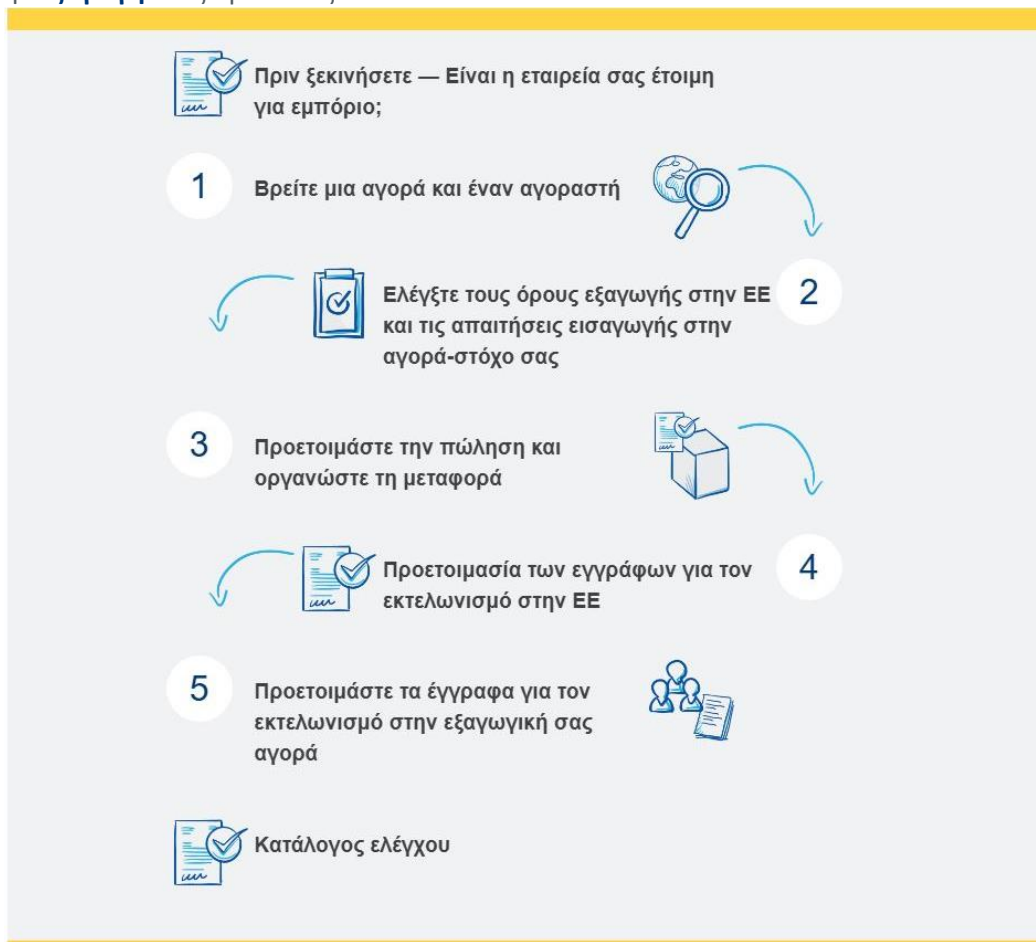
[ΟΔΗΓΟΣ ΕΞΑΓΩΓΗΣ ΕΜΠΟΡΕΥΜΑΤΩΝ](#)

## Access2Markets

Σχεδιάζει η εταιρεία σας να εξάγει αγαθά εκτός της ΕΕ;

Αυτή η ενότητα σας βοηθά να καταλάβετε αν η εταιρεία σας είναι έτοιμη για εξαγωγή και περιγράφει τα διάφορα στάδια της διαδικασίας εξαγωγής.

5 βήματα για την **εξαγωγή** ενός προϊόντος



## Enterprise Europe Network-Hellas του Επιμελητηρίου Ιωαννίνων



Το Enterprise Europe Network είναι το μεγαλύτερο δίκτυο επιχειρηματικής υποστήριξης στον κόσμο. Αποτελείται από περισσότερους από 450 συνεργαζόμενους οργανισμούς, 3.000 εξειδικευμένα στελέχη και 17 ομάδες εμπειρογνομόνων σε αντίστοιχους επιχειρηματικούς τομείς.

Συνδέουμε επιχειρήσεις με τους σωστούς επιχειρηματικούς εταίρους και προωθούμε τις νέες τεχνολογίες σε παγκόσμια κλίμακα.

**Πώς θα μπορούσαμε να βοηθήσουμε την επιχείρησή σας;**

## Επιχειρηματικές Συνεργασίες

Το **Enterprise Europe Network** μπορεί να βοηθήσει την επιχείρησή σας να βρει τους κατάλληλους διεθνείς συνεργάτες για να αναπτυχθεί και να επεκταθεί στο εξωτερικό.

Το Δίκτυο έχει την εμβέλεια και την τεχνογνωσία για να βρει τους κατάλληλους συνεργάτες για εσάς, έτσι ώστε:

να κατασκευάσετε ή να διανείμετε τα προϊόντα σας

να αποκτήσετε πρόσβαση σε νέες αγορές και να προωθήσετε νέες τεχνολογίες σε όλο τον κόσμο

να βρείτε την τεχνολογία που χρειάζεστε για να προωθήσετε την καινοτομία στην επιχείρησή σας

να συνεργαστείτε σε έργα έρευνας και ανάπτυξης

### 1. Επικοινωνήστε

Επικοινωνήστε με το τοπικό σημείο επαφής του Δικτύου στο Επιμελητήριο Ιωαννίνων. Ένας ειδικός:

κοιτά τις ανάγκες και τους στόχους σας

αξιολογεί εάν είστε έτοιμοι για διεθνείς συνεργασίες

σας συμβουλεύει πώς να προετοιμαστείτε καλύτερα για τη διεθνοποίηση

εντοπίζει τον καλύτερο τρόπο για να βρείτε έναν συνεργάτη που να ταιριάζει στις ανάγκες σας

### 2. Αναζητήστε συνεργάτες

Οι σύμβουλοι του Δικτύου αναζητούν πιθανούς συνεργάτες για εσάς, εξοικονομώντας χρόνο και χρήμα.

Αυτοί:

επικοινωνούν με τους κατάλληλους ειδικούς

αξιοποιούν τη βάση δεδομένων του Δικτύου με επιχειρηματικές ευκαιρίες

σας βοηθούν να συμμετάσχετε σε διεθνείς εκδηλώσεις και επιχειρηματικές αποστολές

### Βάση δεδομένων

Το Δίκτυο διαχειρίζεται τη μεγαλύτερη ηλεκτρονική βάση δεδομένων με επιχειρηματικές ευκαιρίες στην Ευρώπη. Περιλαμβάνει χιλιάδες αιτήματα και προσφορές επιχειρηματικής, τεχνολογικής και ερευνητικής συνεργασίας από εταιρείες και ιδρύματα έρευνας και ανάπτυξης. Μπορούμε να είμαστε σε συνεχή επικοινωνία μαζί σας για να σας κρατάμε ενήμερους για νέα αιτήματα και προσφορές.

**Ευκαιρίες Συνεργασίας**

enterprise europe network | Partnering Opportunities

Search

Filters  Order by Most recent 1 - 10 of 5359 profile(s) found

**Type of profile**

- Business Offer
- Business request
- Technology offer
- Technology request
- Research & Development Request

**Type of partner**

Select Type of partner...

**Type of partnership**

**Market keywords**

Select Market keyword...

**Target countries**

Select Target countries...

**Business request** BRDE20250213028

German e-commerce retailer is looking for a manufacturer of plastic hand spreaders for fertiliser and seed for private use in gardens under a commercial agreement

Germany published Yesterday

**Business Offer** BOHU20250213025

Hungarian manufacturer of aerosols, paint sprays and car chemical products seeks partners for commercial agency, distribution services or manufacturing agreement.

Hungary published Yesterday

**Technology offer** TOIT20250213016

Edge Computing based on Cognitive AI for IoT Workflow Automation in Smart Infrastructure, Smart City, and Smart Manufacturing

Italy published Yesterday

### 3. Μείνετε σε επαφή

Όταν βρείτε έναν κατάλληλο συνεργάτη, ένας ειδικός θα σας συμβουλευθεί και θα σας υποστηρίξει σε όλη τη διαδικασία της συνεργασίας. Δουλειά μας είναι να φροντίσουμε να πετύχετε τους στόχους σας και να γίνει πιο ανταγωνιστική η επιχείρησή σας. Αυτό θα είναι το αποτέλεσμα της συνεργασίας σας με το Δίκτυο.

## Τοπικό σημείο επαφής του Δικτύου στο Επιμελητήριο Ιωαννίνων:



[Enterprise Europe Network-Hellas Επιμελητηρίου Ιωαννίνων:](#)

τηλ.: 26510.76589

email: [enterprise-europe@cci-ioannina.gr](mailto:enterprise-europe@cci-ioannina.gr)

## Ενημέρωση G.D.P.R.

Αγαπητά Μέλη και Συνεργάτες,

Από 25 Μαΐου 2018 εφαρμόζεται ο Γενικός Κανονισμός για την Προστασία των Προσωπικών Δεδομένων (GDPR).

Στο πλαίσιο του Κανονισμού, το Επιμελητήριο Ιωαννίνων ως υπεύθυνος επεξεργασίας, διαμόρφωσε πολιτική προστασίας, ώστε να εγγυηθεί την τήρηση του νέου θεσμικού πλαισίου και την δυνατότητα άσκησης των δικαιωμάτων που πηγάζουν από την κείμενη νομοθεσία από τα υποκείμενα των δεδομένων.

Παρακαλούμε ανατρέξτε στην πολιτική προστασίας δεδομένων προσωπικού χαρακτήρα που είναι αναρτημένη στην Ιστοσελίδα του Επιμελητηρίου (**Πολιτική Προστασίας Προσωπικών Δεδομένων**)

**Εάν ΔΕΝ ΕΠΙΘΥΜΕΙΤΕ να χρησιμοποιούμε τα στοιχεία επικοινωνίας** που μας έχετε δώσει, για να σας ενημερώνουμε για τις δράσεις της υπηρεσίας, παρακαλούμε να συμπληρώσετε το έντυπο Ανάκλησης - Συγκατάθεσης.

Παρακαλούμε αποστείλετε συμπληρωμένο το έντυπο ανάκλησης συγκατάθεσης στην ηλεκτρονική διεύθυνση [no-gdpr@cci-ioannina.gr](mailto:no-gdpr@cci-ioannina.gr)



ΕΠΙΜΕΛΗΤΗΡΙΟ ΙΩΑΝΝΙΝΩΝ

Ν.Π.Δ.Δ.  
από το 1919

CHAMBER OF IOANNINA